

v B | R | N | O | **šalina**

MĚSÍČNÍK JAKO BRNO!
www.salina-brno.cz

7-8 | 2020

PROGRAM
LÉTA
NA

BISKUPSKÝ
DVŮR

BISKUPSKÉM
DVOŘE

str. 15-18

STRANA 24-25

Zoo Brno
nabízí zážitky,
na které se
nezapomíná

STRANA 2

DPMB:
Pípní a jed!

STRANA 4

Teplárny Brno
spustily dobíjecí stanice pro elektromobily

STRANA 7

Monika Absolonová:
Doufám, že synům dlouho vydržím

Foto: Matyáš Slavík



inzerce



*„U nás spolu
jednáme
na rovinu“*

Tomáš Surák
směnový mistr v lakovně



Evropská 839,
CTPark Modřice



Knorr-Bremse Group



25 dní
dovolené

Brousíš? Tmelíš? Lakuješ?

Chceme Tě!

www.hrdinouvife.cz

703 155 259



Innovations
For
Entrance Systems

Milé čtenářky, milí čtenáři,

sladkost jahodových knedlíků, slaná pusa pokropená mořem, spálená rama, noční táborová bojovka... Ale především volnost a svoboda, které se zdají nekonečné, i když jsou vymezeny jen dvěma měsíci. Léto budí pochváleno. To letošní sice asi bude muset být kvůli koronaviru trochu jiné, ale tím víc bude platit okřídlené: Jaké si to uděláte, takové to budete mít. Prázdninové dvojčíslo Šaliny vám v tom pomůže. Na dalších stránkách najdete spoustu tipů, co všechno můžete v Brně (ale i kousek vedle) zažít a co pro vás kde připravili. Na přehradě už plují lodě, Biskupský dvůr MZM zase nabízí báječné divadlo od inscenací MdB přes pestrou přehlídku Divadla Bolka Polívky až po kytarové koncerty či folklorní večery. V srpnu ožijí proti všem zvyklostem také divadelní budovy NdB. Čeká vás řada nových zajímavých výstav, na Kraví horu usedne planeta Země a o zábavu v zoo se stará „mateřská školka“. Zůstat v Brně neznamená nudit se. Takže hurá na prázdniny šalinou s Šalinou!

Jiřina Veselá, šéfredaktorka

Měsíčník pro příjemné cestování městskou dopravou v Brně

Vydává: Dopravní podnik města Brna, a.s., Hlinky 151, 656 46 Brno, IČ: 25508881

Informační kancelář DPMB: tel.: 543 174 317

Redakce: Redakce Šalina, Hybešova 59, 602 00 Brno, tel.: 543 232 034, www.salina-brno.cz, e-mail: redakce@salina-brno.cz.

Redakční rada: předseda JUDr. Robert Kernl (MMB), místopředseda Vít Prýgl (DPMB), Ing. Miloš Havránek, Hana Tomaštková (DPMB), Ing. Lukáš Grášgruber (CCB), Ing. Petr Kratochvíl, PhDr. Juraj Groch a PhDr. Jiřina Veselá (APC).

Inzerce přijímá: CCB, spol. s r.o., Okružní 19, 638 00, Brno, tel.: 545 222 779, e-mail: inzerce@salina-brno.cz.

Grafické zpracování: Grafické studio CCB, spol. s r.o., Okružní 19, 638 00, Brno

Distribuce tohoto prázdninového dvojčísla od 26. června 2020.

Redakční uzávěrka 19. června 2020.

Záříjové číslo vychází 28. srpna 2020.

Náklad 50 000 výtisků • ZDARMA • MKČR E 13922

Elektronickou odpověď do kterékoli soutěže Šaliny dáváte souhlas se zpracováním zaslaných osobních údajů a zveřejněním jména ve výsledcích soutěží.

Pod povrchem Solniční je živo



Na jedné z nejfrekventovanějších pěších zón, na ulici Česká, Solniční a Opletalova můžeme již od podzimu loňského roku vidět stavbaře. Vloni v říjnu tam začaly práce nejen na rekonstrukci kanalizace a vodovodu. Teplárny Brno vyměňují zastaralý parovod za moderní horkovod, rekonstrukci

prochází plynovod a vyměněna byla nebo bude i část kabelových tras. Na závěr dostanou ulice nový povrch.

V současné době je již položena na Opletalově nová kanalizace, vodovod, rekonstrukci rozvodné sítě dokončily teplárny, které teď vystřídaly plynárny. Práce na rekonstrukci inženýrských

Pípní a jed!

Tak zní název informační kampaně na webu DPMB, která informuje cestující o možnosti a způsobech bezkontaktní platby za jízdenku ve vozidlech brněnské MHD od 1. července letošního roku. Je to snadné, stačí pouze dodržet tři jednoduché kroky.



Nastoupit. S připravenou kartou tak, aby ji člověk dlouho nehledal a nezdřoval ostatní.

Pípnout si. Během své cesty při každém nástupu do vozu přiložit kartu ke čtečce u dveří, i když jde jen o přestup.

Jet. Teď je možné si sednout a nic dalšího není třeba řešit. Je totiž sto procentní jistota, že máte platnou jízdenku.

Pak je tu ještě jeden krok, pokud cesta trvá méně než čtvrt hodiny. V tomto případě je třeba pípnout si i při výstupu z vozu, aby systém věděl, že má naučtovat jen krátkou čtvrt hodinovou jízdenku.

A čím lze platit? Kartami Visa a Mastercard, které samozřejmě musí podporovat bezkontaktní platby, ale také mobilem nebo chytrými hodinkami s nainstalovanými platebními aplikacemi, stejně jako v jiných bezkontaktních terminálech.

Jak přesně náš systém počítá, kolik cestujícímu za jízdu účtuje? Pokud cestuje pouze v Brně (tarifní zóny 100 a 101) a nekupuje si konkrétní

jízdenky z nabídky terminálu, ale pouze pípná, systém vypočítá jízdné automaticky. A to:

- Při prvním pípnutí po nástupu do vozu automaticky naučtuje základní přestupní jízdenku za 25 Kč, která platí jednu hodinu (nebo až na konečnou daného spoje, pokud vůz nepřejde hranice tarifních zón 100 a 101).
- Pokud si do 15 minut odpípne při výstupu z vozu a cestu tak ukončí, systém jízdenku změní na čtvrt hodinovou za 20 Kč. Pokud by ale cestující během jedné hodiny napípal těchto patnáctiminutových jízdének více, systém mu je započítá dohromady a naučtuje jen jednu hodinovou jízdenku za 25 Kč.
- Po celém dni cestování systém spočítá, kolik cestující utratil a naučtuje optimální jízdné – nanejvýš však 90 Kč za celodenní jízdenku. Proto také k zaplacení za všechny jízdenky dojde až v noci, po vyhodnocení všech jeho pípnutí.

Navíc je tu pro cestující bonus! Díky pípnání kartou mohou na hodinovou jízdenku jezdit déle než jen šedesát minut. Lze toho využít ve dvou případech:

- Pokud jejich cesta zahrnuje přestupy, a do posledního vozu na své cestě nastoupí (a pípnou si) ještě před koncem šedesáté minuty své cesty, platí jim jízdenka až na konečnou tohoto posledního vozu, i když jim celá cesta trvala více než 60 minut.
- Druhý případ nastává, pokud jedou pořád jedním vozem bez přestupu (třeba okružním autobusem kolem města), platí jim jízdenka až na konečnou, i když vůz jede více než 60 minut.

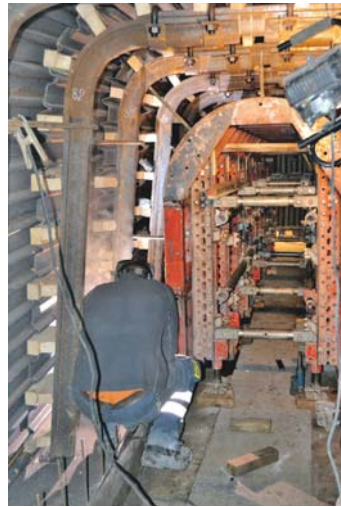
Pokud ale potom (po šedesáté minutě cesty) nastoupí do dalšího vozu, pípnou si nástup a jede dál, pak už mu systém naučtuje další jízdenku. Nesmí také během cesty opustit tarifní zóny 100 a 101, protože jízdenky zakoupené pípnáním platí pouze v těchto městských zónách.

Kontrola jízdének probíhá tak, že revizor při kontrole nabídne cestujícímu čtečku, ten přiloží svou kartu a jemu se zobrazí velké zelené OK. A to je všechno. Tato čtečka je určena pouze ke kontrole jízdének a k ničemu jinému, nemůže skrze ni odejít žádná platba.

Informace na webu jsou přehledné a doplněné grafikou, jsou však pouze základní. Plné znění všech podmínek najdou zájemci v tarifu IDS JMK. ■ (red)

► síti v této krátké uličce probíhají tzv. otevřeným výkopem, takže Brňané mohou sledovat, jak stavba pokračuje. Jiná je však situace na Solniční. „Kanalizace z konce 19. století se tady nachází v hloubce osmi metrů, v blíz-

Co se tedy pod povrchem Solniční nyní děje? Je vyražen úsek stoly Rašínova – Opletalova, průběžně probíhá betonáž stěn stoky kanalizace a provádění čedičových obkladů. Pokračují práce na hloubení šachet



kosti historických hradeb města Brna. Zde již nebylo možné práce realizovat z povrchu, a tak je kanalizace rekonstruována v klasicky ražené štole. Na ulici jsou viditelné pouze vstupní šachty, všechno ostatní se odehrává pod zemí,“ vysvětlila Renata Hermanová z Brněnských vodáren a kanalizací.

pro domovní přípojky a následně přepojování potrubí. „Až dělníci ukončí práce na rekonstrukci kanalizace, začnou vyměňovat vodovodní potrubí, které se v těchto uličkách nachází již od dvacátých let 20. století,“ doplnila Hermanová.

■ (sal, foto: Archiv BVK)

Svatoanenští dobrovolníci podpoří dárcovství krve



Ve Fakultní nemocnici u sv. Anny v Brně funguje již několik let DobroCentrum, sdružující dobrovolníky, kteří pomáhají vybraným pacientům různým programem krátit jejich čas při hospitalizaci. Právě dobrovolníci se rozhodli pomoci rozšířit řady dárců krve. Projekt Staň se dárcem! Staň se hrdinou! apeluje na všechny zdravé lidi, aby pomohli sv. Anně s dárcovstvím krve.

Akce má primárně přilákat dobrovolníky z DobroCentra, kterých má centrum v databázi aktuálně téměř 170. „Věříme, že se přidají i jejich přátelé, příbuzní a známí, ale nemáme přehnané ambice. Jsme rádi za každého nového dárcem,“ říká vedoucí DobroCentra Svatava Kalná s tím, že dveře odběrového centra Krevní banky FNUSA jsou otevřeny všem zájemcům. Motivovat je mohou také

Anketa:

Jaký je váš nejhezčí prázdninový zážitek a s čím máte spojené léto?



Zdeněk Junák,

herec Městského divadla Brno

Mých prázdninových zážitků je tolik, že bych na ně potřeboval celou Šalinu. Jeden z těch největších byl, když jsem poprvé uviděl moře. To už mi bylo 27 let a s partičkou jsme auty vyrazili do Bulharska do vesničky Bjala. Fantastické. Svoji dceru jsem vzal poprvé k moři, když jí byly 3 roky, a to do tehdejší Jugoslávie, a svá vnoučata, když jim byly čtyři roky, do Řecka. Ti se mají... Léto mám spojené většinou s lenošením. A jahodové knedlíky vaříme během celého roku, nejen o prázdninách.



Mirka Topinková Knapková,

olympijská vítězka ve skifu LOH 2012

Když jsem byla dítě, měla jsem léto spojené s tím, že se nemuselo chodit do školy (☺). Každé prázdniny jsem trávila tři týdny na táboře a moc se mi všechno ta dobrodružství líbila. Takže léto, to je pro mne kempování, hry v přírodě a pobyt u vody. A to mi zůstalo dodnes.



Šimon Ryšavý,

knihkupec a nakladatel

Nezapomenutelné pro mne jsou chvíle, když jsem v ranních letních hodinách bloumal po lese a hledal houby. Jaké to bylo dobrodružství, jaká to byla krása, sledovat průsvit zlatavého kotouče lesním porostem, a jaká to byla radost, když jsem se vracel s košíkem hub. Ach jo... Později jsem se snažil předat tento zážitek svým potomkům.



Milan Uhde,

dramatik

Vybavuju si meruňkové stromy v naší zahradě v Králově Poli. Maminčiny knedlíky chutnaly tak závratně, že se mi jednou připletla do sousta vos a s otokem po vpichu jsem skončil v nemocnici.

odznaky, trička a klíčenky s hrdinskou tematikou, které pro tuto příležitost nechali dobrovolníci vyrobit.

„Lidská krev je zatím v současné medicíně nenahraditelná. Léčba krví a jejími složkami tedy závisí v plné míře na dobrovolnících, ochotných darovat svou krev. Každý z nás za svůj život potřebuje průměrně 5× krevní transfuzi a 14× lék vyrobený z krve. Stát se dárcem krve je výzvou pro každého zdravého člověka,“ konstatuje primářka Odběrového centra Krevní banky Fakultní nemocnice u sv. Anny v Brně Jarmila Celerová. Darovat krev mohou lidé, kteří dosáhli plnoletosti, váží alespoň 50 kg a netrpí žádnou závažnou nemocí.

K odběru se mohou objednat telefonicky nebo online. Podrobnosti na stránce www.fnusa.cz.

■ (sal, foto: Archiv FNUSA)





TEPLÁRNY
BRNO

90
LET

Teplárny Brno spustily tři veřejné rychlodobíjecí stanice pro elektromobily



Svým výkonem 50 až 150 kW se řadí k nejrychlejším svého druhu v Brně. Dobít běžnou baterii zhruba na 80 procent tu zvládnou majitelé elektromobilů v rozmezí půl až maximálně jedné hodiny. Tři takové rychlodobíjecí stanice z pověření města dokončili a zprovoznilы Teplárny Brno přímo ve svých provozovnách Červený mlýn a Špitálka, třetí funguje v Galerii Vaňkovka.

Další má ještě v letošním roce vzniknout při dalším z velkých zdrojů Tepláren Brno na Starém Brně. „Mezi benefity elektromobility patří především snížení emisí CO₂, respektive skleníkových plynů, i dalších lokálních škodlivin spojených s dopravou. Na jejím dalším rozvoji v Brně nám tak hodně záleží. I proto jsme vybudování sítě dobíjecích stanic, od níž si slibujeme větší rozšíření také individuální elektromobility, svěřili městské firmě, Teplárnám Brno. Elektřina je vedle tepla jejich druhým stěžejním produktem,“ přivítala zahájení

provozu dobíjecích stanic brněnská primátorka Markéta Vaňková.

„Spuštění elektrodobíječek na našich provozech je naplněním první fáze z dlouhodobější koncepce rozvoje elektromobility. Ta dále počítá s budováním klasických dobíjecích stanic na několika dalších místech po Brně,“ upřesnil generální ředitel Tepláren Brno Petr Fajmon a dodal: „Jako výrobce elektřiny se snažíme nabídnout zákazníkům co nejnižší ceny za dobíjení v moravské metropoli.“ Výhodná koncová cena energie je dána provázaností stanic s teplárenskými zdroji. Nenavyšuje ji například poplatek za distribuci elektřiny či za pronájem, neboť stanice jsou umístěny v prostorách městské firmy. „Všechny naše vybrané provozny mají dostatečnou výkonovou kapacitu a stanice mohou být napojeny přímo na teplárenský výrobní zdroj. Současně areály Červeného mlýna i Špitálky disponují vhodnou plochou jak pro umístění stanice, tak



pro parkování řidičů s elektromobily,“ upřesnil manažer projektu Jiří Šamánek z Tepláren Brno. Snadné připojení do distribuční sítě a hustota dopravy jsou zase výhody umístění v Galerii Vaňkovka. I zde bude cena za dobíjení elektromobilů stejná, tedy 6Kč/kWh. Najít dobíjecí sloupky a další podobná zařízení Tepláren Brno je velmi snadné – symbolem projektu Energie pro Brno se stala sympaticky kreslená Elektra.

S přípravou projektu začaly Teplárny Brno před necelým rokem. Náklady na vybudování jedné stanice činí zhruba dva miliony korun včetně DPH.

Další etapy koncepce elektromobily v Brně počítají například s vybudováním sítě běžných dobíjecích stanic, které by měly vzniknout například u parkovacích míst poblíž některých lokálních zdrojů Tepláren Brno, a to i v okrajových částech metropole a na sídlištních parkovištích. Tato místa pomalého dobíjení pro

auta v klidu využijí hlavně ti majitelé elektromobilů bydlící v bytech, kteří nemají možnost nabíjet vozidlo ve vlastní domácnosti.

Kromě budování dobíjecích stanic rozšířily Teplárny Brno také svůj vozový park o tři elektromobily. Využívat je budou především zaměstnanci společnosti pro pojišťky městem. „Chceme jít příkladem i ostatním městským společnostem. Důležité je samozřejmě ekologické hledisko, ale zanedbatelný není ani ekonomický aspekt, protože takovýto provoz elektromobilů je i velmi úsporný,“ doplnil generální ředitel Tepláren Brno Petr Fajmon.

■ (sal) Foto: Archiv TB

Budování a zprovoznění dobíjecích stanic Tepláren Brno je v souladu s přijatou městskou koncepcí elektromobility i s Akčním plánem udržitelné energetiky a klimatu 2020 pro Brno.



Mobilní výstava aneb Teplárny se představí v tramvaji

Je to jen pár týdnů, co jsme vás na stránkách Šaliny zvali na výstavu k 90. výročí Tepláren Brno do Galerie Vaňkovka... Koronavirus však zamíchal kartami, a tak se původní plány prozatím trochu obměnily. Není sice vyloučeno, že se ještě letos na podzim budete ve Vaňkovce moci projít špalírem panelů zachycujících

devět dekád teplárenství v Brně, už od července si však můžete dějiny této městské společnosti „projet“ cestou tramvají. Netradiční „mobilní galerii“ poznáte snadno: plakátky mapující stručně a s vtipem postupný vzestup teplárenství v Brně od roku 1930 až do současnosti, a to včetně nečekaných srovnání, budou

nainstalovány ve voze, který je zvenčí ozdoben teplárenskými motivy na typicky červeném podkladu. Užijte si tedy poučnou cestu dějinami společnosti, jejíž základy vyrostly na dřevěných dubových kůlech provozu na Špitálce, a která se stále řadí v tuzemsku mezi technologicky nejvyspělejší společnosti svého druhu. ■ (sal)

TE TEPLÁRNY BRNO 90 LET

Součet válečných škod způsobených jiho-moravské energetice a teplárenství se v roce 1945 vyšplhal k miliardě. Současně se potvrdilo, že základní schéma brněnské teplárny tak, jak bylo na počátku nastaveno, je dobrou cestou. Z praxe už však bylo rovněž jasné, že kapacitu teplárny bude potřeba minimálně zdvojnásobit a že je nutné neprodleně začít s rekonstrukcí. Zvýšily se oba základní parametry: tlak páry na 10,0 MPa teplota na 510 stupňů Celsia. V roce 1949 započala zásadní modernizace na Špitálce: Byly postaveny tři kotle, každý o výkonu 79 MW, a do konce roku 1955 byl zdejší provoz doplněn o dvě protitlaké a dvě kondenzační turbíny, čímž se zvýšil celkový elektrický instalovaný výkon na 101,1 MW. Kapacita dodávek pro východní průmyslovou část Brna vzrostla propojením se závodní teplárnou První brněnské strojírny. Rozvojem prošly rovněž teplárenské sítě, parní i horkovodní. Přesto soustava chvílemi nestačila uspokojovat požadavky na teplo. K zásadní proměně došlo v polovině padesátých let, kdy začala být za horka desilikována vápnem přídavná napájecí voda. Tvůrcem této revoluční metody byl Ing. František Kopecký. Do roku 1964 se také proměnilo palivo: uhlí v teplárně vystřídal zemní plyn.

**DRŽÍME
KROK
S DOBOU**



JSME TECHNOLOGICKÁ ŠPIČKA VE STŘEDNÍ EVROPE

Zkratka KVET znamená kombinovanou výrobu elektriny a tepla. Je to technologie, kterou se nechal inspirovat profesor Vladimír Lát ve čtyřicátých letech minulého století. Teplárlky si nejen hřeje, ale rozdává turbíny, které současně vyrábí elektricitu.

Nejvyspělejší provoz je Červený mýln s účinností 89 %. Elektrinu může dodat do sítě pro celou Českou republiku. Robně ji vyrábí tak, že by stačila pro spotřebu sta tisíc průměrných domácností. V budově jsou špalírem parní a plynové turbíny, kotle, generátory, kilometry potrubí a největší akumulční systém v České republice.



SPALOVACÍ TURBÍNA SIEMENS V64.3

Patří mezi nejosložitější technická zařízení klasické energetiky. Pracuje na podobném principu jako letadlový motor. Součástí Červeného mýlna je od roku 1998. Její reparační namáhavou částí je spalovací komora a komponenty stroje, kterými prochází horké plyny ze spalování s teplotou až 1 200 °C.



NEJVĚTŠÍ SYSTÉM AKUMULACE TEPLA V ČR

Oblí termoska, v níž je možné uskladnit ohřátou vodu. Tak nějak by se dala popsat akumulční nádrž. V Červeném mýlně jsou hned dvě. Druhá vznikla přestavěním nevyužívaného zásobníku na lehký topný olej. Akumulátory mají dohromady objem 9 900 m³ a lze v nich uložit až 340 MWh teplotní energie. To je denní teplotní spotřeba přibližně 17 tisíc domácností.



ELEKTRODOVÝ KOTEL S ÚČINNOSTÍ 99,9 %

Na přebudování nádrže na lehký topný olej navázala instalace nového elektroodového kotle v roce 2018. Horkovodní kotel sítí nenamáhavě rovněž spotřebuje PHEB[®] (sklokeram 45° vysoká výsadka) prohodit startu 10-15 MWe na 200 MWe do 5 minut a účinností (99,9 %). Zařízení odvodňuje plechový elektřinu, která ohřívá elektrickou síť přetavením, a přitom řídí je na horkou vodu, kterou ukládá v akumulčních nádržích v pozdějšímu použití, například při ranní nebo večerní spotřebě. Místo na elektroodový kotel slouží jako záložní horkovodní zdroj.

inzerce

TISKÁRNA BRNO

Postaráme se o vaše zakázky
od návrhu až po distribuci

Rádi vám poradíme a doporučíme
optimální řešení

- katalogy • kalendáře
- plakáty • vizitky
- letáky • knihy

CCB

Brno, Okružní 19
www.TiskarnaBrno.cz

Tel.: 604 210 059

Rozlévané parfémů v srdci Brna



Často procházím obchodním domem OMEGA, kde se nachází Vaše parfumerie a už mnohokrát jsem přemýšlel, jak dlouho už vlastně fungujete?



Letos už je to čtvrtým rokem, co jsme prodejnu otevřeli. Začínali jsme s nabídkou zhruba 100 parfémů a aktuálně jich máme v nabídce přes 150. :-) Také jsme v posledním roce rozšířili nabídku o vůně do bytu a do auta.

inzerce

Nemůžu se nezeptat. :-) Jaké jsou oblíbené vůně na toto teplé období?

Jednoznačně lehké a osvěžující. Často je v takových parfémů výrazné ovoce. Může se jednat o samotné citrusy v podobě bergamotu, limetky, citrónu apod., které ve vůni vytváří čerstvý, kyselý tón, který v parném počasí skvěle osvěží. Podobnou funkci má v parfémů také pepř nebo sůl, to jsou tóny, ke kterým, když si přivoníte, tak ucítíte ostrou vůni a právě tato ostrost celek parfému skvěle osvěží.

Dobře funguje také ostatní ovoce jako je mango, jahody, maliny, ananas apod., které přináší do parfému neskutečně pozitivní energii a mladistvost. Pokud je ovocná složka dominantní a není doplněna třeba těžkou vanilkou, tak v teplém období může také příjemně osvěžit.



A jak je to v létě s vůněmi do bytu?

Vaši domácnost si pomocí bytové vůně můžete také osvěžit. Stejně jako u parfému vám tento úkol jednoznačně splní citrusy a také dřevo. V nabídce máme například samotnou borovici nebo jedli, které dokáží přinést vůni lesa až k vám do pokoje. :-) S bytovými vůněmi se dá skvěle pohrát, aby právě i v těchto teplých dnech byly užitečné a dobře fungovaly.

To stejně s vůněmi do auta, pokud použijete lehké čerstvé vůně,

tak to může být ku prospěchu a cestování si tím zlepšíte. ■

to Tap, alternativní parfumerie

OC OMEGA – přízemí
nám. Svobody 702/9
Brno 602 00
pondělí – pátek
10:00 – 18:00 hod.
www.totap.cz

TIC BRNO

GO TO BRNO.cz

B | R | N | O

BRNO
CITY
OF MUSIC
UNESCO

KAM-WHERE
V BRNĚ, PŘI BRNO

BRASIL FEST BRNO

30. 7. - 2. 8.
2020

KARNEVAL A PÁRTY
KONCERTY
BRAZILSKÉ SPECIALITY
WORKSHOPY
LETNÍ KINO

WWW.BRASILFESTBRNO.CZ
BRASIL FEST BRNO

Festival se koná pod záštitou primátorky statutárního města Brna JUDr. Markéty Vaňkové. Statutární město Brno finančně podporuje TIC BRNO, příspěvkovou organizaci.

Monika Absolonová: Doufám, že synům dlouho vydržím



Koncert Moniky Absolonové a pianisty Ondřeje Hájka se koná 24. 7. na Biskupském dvoře v rámci Letní scény Divadla Bolka Polívky

Zpěvačkou sice chtěla být Monika Absolonová od malička, ale že to nakonec opravdu vyšlo, za to prý může nejvíc náhoda a Michal David. „Moje maminka ale chtěla, abych měla nějaké povolání, jako mají normální lidé,“ říká dnes úspěšná herečka, zpěvačka i moderátorka.

Zpívala jste si doma před zrcadlem?

Ano, zpívala, před trojkřídlým u babičky s dědou a díky tomu jsem mohla být i duo Kamélie. Můj děda měl k hudbě blízko, hrál výborně na kytaru, a tak jsme spolu zpívali o víkendech. Přála jsem si být zpěvačkou, chodila jsem do různých sborů včetně toho Kühnova, někdy ve dvanácti jsem dokonce natočila písničku pro Studio Kamarád. Chtěli pokračování, ale to už maminka zadržela. Navíc jsem pak začala mutovat...

Mutovat?

Mutací mohou procházet i holky, jen se o tom moc nemluví, a já na měsíc skoro ztratila hlas. Paní doktorka prohlásila, že nepůjde, abych profesionálně zpívala.

Takže pak přišel Michal David?

Rodiče s ním kamarádili, chodil k nám na návštěvu. Natočili jsme dva demosnímky a on je tajně nabídl gramofonové firmě, která je chtěla vydat. Ale protože jsem nebyla plnoletá, byl potřeba souhlas rodičů. Maminka svolila s tím, abych jednou nestála na pavlači a nebrečela sousedkám na rameni, paní, kde já dneska mohla být... Ta moje první deska byla moje nejúspěšnější, zatím.

Ale stejně jste vystudovala hotelovku, a ne konzervatoř.

Na základce jsem byla vlastně vyloženě talent na matiku. Hlásila jsem se na ekonomku i na hotelovku, a ta vyšla. Nikdy jsem to sice nedělala, ale bavilo mne to. A kdybych někdy v budoucnu vyhrála ve sportce, klidně

bych si otevřela penzion nebo kavárnu. Konečně, dřív se mi ne vždycky dařilo a tehdy jsem si taky říkala, no co, tak půjdu dělat toto. I když s těmi počty už to není ono. Když teď v koronavirové karanténě dávají kamarádi nějaké školní příklady na Facebook, myslela jsem, že to sfouknu, ale kdepak... Dostala jsem se maximálně do páté třídy. Až půjdou kluci do školy, asi budu muset do nějakého kurzu!

Vaše jméno mají lidé spojeno hlavně s muzikály, ale na nějaký vlastní hit pořád čekáte, že?

To je pravda, žádný svůj nemám. Ale právě díky muzikálům, v nichž jsem hrála nebo alternovala hlavní role, ty nejslavnější písně mají mnozí spojené s mojí interpretací. Kleopatra, Angelika, Dracula, Noc na Karlštejně, Funny Girl, Evita, Mary Poppins, Ledové království. A tím, že jsem ty postavy hrála, nemám pocit, že jsem ty krásné melodie ukradla a není mi hloupé je zpívat.

Kterou z muzikálových postav jste měla nebo máte nejraději?

Mrzí mne, že končí práva Evitě. Na druhé straně, asi je to znamení, protože věkově jsem trochu za zenitem a hrát ji do padesáti by bylo dost mimo. Jsem ráda, že v divadle Studio Dva běží Funny Girl, tu mám taky moc ráda. A užívala jsem si madam Thénardiérovou v Bídnících, i když původně jsem chtěla hrát Eponine. Ale v Londýně naznali, že jsem na ni moc ženská, což mne mrzelo (☹).

A je ještě nějaká muzikálová role, po níž toužíte?

Moc bych se ještě chtěla vrátit k Mary Poppins, kvůli synům, hrála jsem to v době, kdy jsem ještě děti neměla. Nikdy jsem nebyla hrdopýšek, ale když se teď společně díváme třeba na Ledové království, objeví se Elsa a Tadeáš říká, to je maminka, úplně se tetelím blahem. Pamatuji si taky, že režisér Petr Gazdík mi zakazoval jako Mary se dojímat, ale když v hledišti seděl děda s babičkou, já letěla nad nimi a oni mi mávali, spustily se mi slzy. Je to překrásný muzikál.

Prvního syna jste měla až v devětatřiceti. Nechtěla jste dřív kvůli kariéře?

Vdávala jsem se ve 23 a o tři roky později jsem byla úspěšně rozvedená. Od té doby jsem si pořád dávala limity, kdy budu mít partnera, kdy děti, a ono to nevycházelo. Čím víc se mi nedařilo v partnerském životě, tím víc se mi dařilo v práci. Vždycky jsem přitom předpokládala, že můj sen je být zpěvačkou, rodinu že budu mít nějak automaticky. A bylo to spíš obráceně. Pak jsem v osmatřiceti potkala Tomáše. Ani ne za rok jsme čekali dítě, které jsme si oba přáli, i když jsem se zpočátku bála, jak to budu zvládat. Ale klaplo to a já si uvědomila, že nechci, aby byl na světě sám, a tak se narodil Matouš. Tak teď jen doufám, že jim dlouho vydržím.

Většina zpěvaček řeší linii i vzhled, ale vy klidně přiznáte kila navíc nebo se ukážete nenalíčená. Nemáte strach, že odraďte fanoušky?

Žijeme v době sociálních sítí, je to virtuální svět, kde můžete snadno uvést na pravou míru nesmysly z bulváru, ale spousta lidí tam ze sebe dělá něco, co není. A to já nechci. Zabrlo by mi to spoustu času a přijde mi to zbytečné, vždyť mne pak stejně uvidí na živo.

V Brně budeme mít nejbližší možnost 24. července na Letní scéně Divadla Bolka Polívky na Biskupském dvoře. Vystupujete v Brně ráda?

Moc. Naposledy jsem tu byla v provincii a koncert s Boom!Bandem jsem si užila, přestože jsem do poslední chvíle předtím řešila, že Tadeáše odvezli do nemocnice se zápallem plic. A tak když přišla nabídka z Divadla Bolka Polívky vystoupit na jejich letní scéně, neváhala jsem. Přijedeme s pianistou Ondřejem Hájkem ve dvou. Na programu budou hity z muzikálů i písničky z mého repertoáru. Mým cílem je, aby lidi zapomněli na všednodenní starosti stejně jako já, když zpívám. Jen pozor, program se jmenuje Bez řečí, ale tak to nebude. Já mezi tím hodně mluvím.

Znáte Brno?

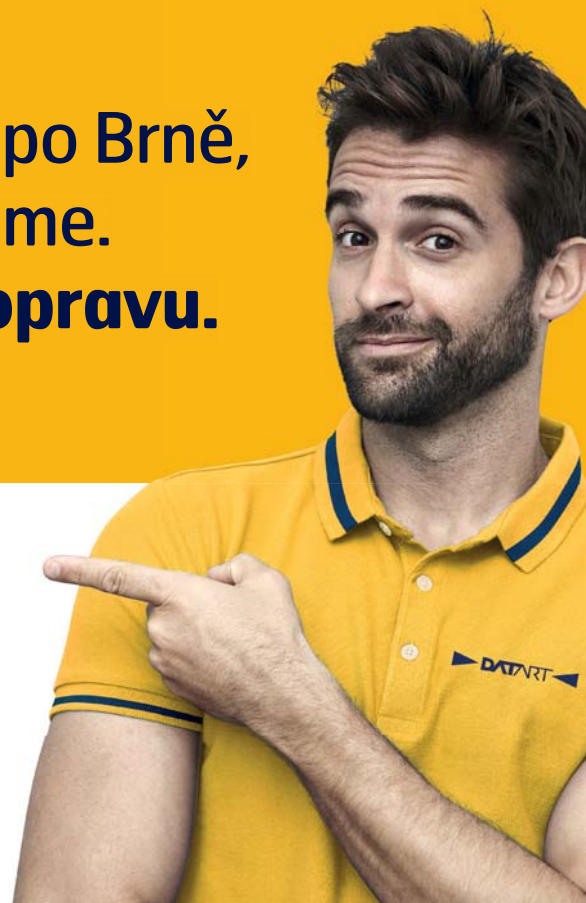
Vím, že šalina je tramvaj a mám tu spoustu kamarádů. Když jsem v MdB zkoušela Mary Poppins, musela jsem napřed některé kolegy přesvědčovat, že nejsem žádná kráva z Prahy a stálo mne to málem játra.

■ Jiřina Veselá

Foto: Lenka Hatašová



Netahejte se s nákupy po Brně,
my vám je přivezeme.
Využijte DATART dopravu.



v červenci
ZDARMA
od 500 Kč



Využijte kupony na další nákup



SLEVA
200 Kč

PŘI NÁKUPU ZBOŽÍ NAD 2 000 Kč
VÁŠ SLEVOVÝ KÓD: **SALBRN20020**

Slevový kupon je možné uplatnit ve všech kamenných prodejnách v Brně a na www.DATART.cz. Neplatí pro akční a výprodejové položky. Slevy nelze sčítat.
Platnost slevy 1. 7. – 31. 8. 2020.



SLEVA
500 Kč

PŘI NÁKUPU ZBOŽÍ NAD 5 000 Kč
VÁŠ SLEVOVÝ KÓD: **SALBRN50020**

Slevový kupon je možné uplatnit ve všech kamenných prodejnách v Brně a na www.DATART.cz. Neplatí pro akční a výprodejové položky. Slevy nelze sčítat.
Platnost slevy 1. 7. – 31. 8. 2020.

- Avion Shopping Park • Galerie Vaňkovka • OC Campus Square
- OC Globus • OC Mediahall - Bidláky • ul. Jánská

Babí léto a Dědský den

Nultý ročník festivalu s půvabně hravým názvem Babí léto a Dědský den završí letošní léto v Lužánkách. V parku a zdejším Středisku volného času ho 29. srpna organizuje nezisková společnost Zahrady soutoku ve spolupráci s Úřadem městské části Brno-střed. Na zdarma přístupné akci čeká především osoby „prověřené časem“ zába-va, ale také podpora a poučení. „Oslavy dětských dnů jsme v Lužánkách organizovali už dvakrát, a tak nás napadlo, že je trochu nefér, že nemáme nějaký „dědský“ den, protože akce tohoto typu v Brně trochu chybí. Oslavili jsme proto radnici Brna střed a těši

nás, že odezva byla souhlasná a velmi pozitivní,“ říká hlavní organizátorka akce Simona Kumpanová Valachovičová. S programem pomůže i Centrum volného času Botanka a přichází se mohou těšit na tradiční i netradiční hudební program cimbalových muzik, společné zpívání či soutěže jako cimbálkaraoke nebo poznávání piva „naslepo“. Chybět nebudou ani aktivity zaměřené na posílení fyzické i duševní kondice – zdravotní cvičení na nových strojích přímo v parku, pétanque či procvičení mozkových závitů hrami Univerzity třetího věku. Více na www.dedskyden.cz. ■ (sal)



Právní poradna

Osobní bankrot i pro živnostníky

Stát se snaží v koronavirové situaci pomáhat různými způsoby – umožnil odklad splácení široké palety úvěrů, snaží se ulevit nájemcům v bytech i podnikatelských nájmech obdobím, po které mají možnost odložit hrazení nájemného (nájemné ale později uhradit musí a případně smluvní sankce nebo úrok z prodlení pronajímatel vyúčtovat může) a připravuje různé programy podpory pro podnikatele zasažené pandemií. Není proto divu, že stranou většího zájmu zůstala drobná – ale zcela zásadní – změna v insolvenčním zákoně. Nově nejsou překážkou pro povolení osobního bankrotu (a to i prostřednictvím plnění splátkového kalendáře) ani dluhy fyzické osoby z podnikání, ani nesouhlas věřitelů s takovým řešením úpadku dlužníka. I dlužník – živnostník – má tak možnost legálně se osvobodit od podstatné části svých dluhů, a to i dluhů vzniklých dávno před pandemií. Spolu s poslední novelou insolvenčního zákona, která mimo jiné zrušila povinnost dlužníka v průběhu oddlužení uhradit nejméně 30 % ze všech dluhů, je to šance na nový začátek i pro drobné podnikatele – živnostníky.

JUDr. Petr Večeřa, advokát – Advokátní kancelář Muzikář & Partners, www.muzikarpartners.cz

TSB dokončily projekt Free WiFi



Už v roce 2017 se Technické sítě Brno pustily ve spolupráci se statutárním městem Brnem do projektu s označením Free WiFi, jehož záměrem bylo od začátku poskytnout přístup k internetu neomezenému množství uživatelů prostřednictvím veřejně dostupné, bezplatné, bezdrátové sítě. „Nyní můžeme říct: Máme hotovo.

Poslední plánovaný hot spot bude spuštěn před prázdninami v Jundrově na ulici Veslařské,“ uvedl generální ředitel TSB Pavel Rouček. Bezplatná WiFi je tak v Brně k dispozici celkem ve třiatřiceti lokalitách v osmnácti městských částech. V centru města se lze připojit hned na pěti frekvencovaných místech, jako je náměstí

Svobody, Zelný trh, Jakubské náměstí, Moravské náměstí u Jošta nebo Hlavní nádraží u podchodu.

Jedinou podmínkou pro přístup zdarma je souhlas s dodržováním všeobecných podmínek užívání sítě. Objem stažených dat pro každé připojené zařízení je 200 MB za 24 hodin. Což je však objem, který typickému uživateli s mobilním zařízením umožní přístup k potřebným informacím ze sítě internetu, aniž by ho to cokoli stálo. ■ (sal)

Pokud se týká ceny mobilních dat, nepatří Česká republika dlouhodobě mezi právě nejlevnější země, a to přesto, že se situace mírně zlepšuje... Připojit se tak k internetu v centru Brna, když potřebujete dohledat konkrétní adresu nebo jiný cíl vaší cesty, na zastávce hromadné dopravy, když si potřebujete koupit jízdenku online anebo třeba v parku, když chcete jen tak brouzdat po internetu, pořád platíte... (a možná byste raději ten obnos věnovali na zmrzlinu či za jedno orosené).

Kde všude se lze v Brně připojit k wi-fi zdarma?

Brno-Bohunice, venkovní prostor před ÚMČ, ul. Dlouhá

Brno-Bosonohy, Sportovní areál ul. Hoštická

Brno-Bystrc, zóna u dětského hřiště v parku u ul. Vejrostova

Brno-Černovice, zóna při vstupu do parku při ul. Řehořova

Brno-Jehnice, volný prostor na nám. 3. května Brno-jih

zóny dopravního uzlu na Mariánském nám.

Brno-Jundrov, prostor před ÚMČ, ul. Veslařská

Brno-Kohoutovice, prostor před objekty služeb na Libušina tř. 4

Brno-Komín, prostor u budovy Stará hasička, ul. Hlavní

Brno-Kr. Pole, zóna parku a dopravního uzlu při křižovatce

Palackého třída a Husitská

Brno-Líšeň, venkovní plocha nad zastávkou Jírova

Brno-Medlánky, prostor u společenského centra Sýpka

Brno-Řečkovice, zóna u konečné stanice tramvaje Řečkovice

Brno-sever, zóna u dětského hřiště v parku Schreberovy

zahrádky

Brno-Slatina, prostor u pódia na Přemyslově nám.

Brno-střed, nám. Svobody, Zelný trh, Jakubské nám., Moravské

nám. u Jošta, Hlavní nádraží u podchodu

Brno-Tuřany, zóna dopravního uzlu Tuřanské nám.

Brno-Vinohrady, venkovní prostor před ÚMČ,

ul. Velkopavlovická

inzerce

SCHODOLEZY



Bezplatná linka
800 100 822

E-mail: info@allmedica.eu

www.allmedica.eu

- státní příspěvek až do výše 90%
- nezávazné předvedení zdarma
- prodej-půjčovna-výkup starších zařízení



Je libo čokoládu? Nemiňte Minach



Čokoláda je sladkou závislostí spousty z nás, pro tu nejlepší se chodí přímo k čokolatiérům. V Brně pak můžete zamířit do Čokoládovny Minach. Její čokoládový bar najdete v Alfa pasáži, vchod je však z Poštovské. Nechte se lákat pralinkami, nebo luxusními tabulkami čokolády doplněnými sušeným ovocem a ořechy. Za chladnějších dní se nechte zahřát horkou čokoládou v nespočtu variací, nebo kvalitní kávou. V baru najdete i čerstvé limonády a mléčné koktejly. Nyní s rostoucími teplotami přichází však chuť na něco studeného. Vyzkoušejte jednu z řemeslných zmrzlin Minach, ať už zvolíte klasiku, jakou je pistácie, vanilka nebo čokoláda či méně časté příchutě máku, vaječného koňaku a skořice s povídky, určitě si pochutnáte. Radši něco více osvěžujícího? Pak vyzkoušejte ovocné sorbety. Kelímky zmrzliny koupíte jak přímo v prodejně, tak třeba i v Piknik boxu v Björnsenově sadu. Na jejich pojízdný zmrzlinový vozík narazíte i na různých akcích po Brně. Už se vám sbíhají sliny? ■ (dd, foto: D. Dvořáková)

inzerce

Pojízdné Elementy s mobilními drinky

Na ulici Běhounské se můžeme těšit na nový bar nesoucí jméno Element. Prozatím si lze už umění jeho barmanů míchat drinky užít na Moravském náměstí v pojízdném baru stejného jména. Přímou „u koně“ (nebo u žirafy, jak se říká) u vstupu do Moravské galerie nelze přehlédnout černý truck, který zpříjemní ne jeden letní večer. Pokud jste toho názoru, že ve světě koktejlů už nelze vymyslet nic nového, ochutnejte jejich Gin Tonic s rajčaty, bazalkou a balsamickým krémem. Samozřejmě se najde i drink pro ty, kteří preferují sladší chuť. Na výčepu najdete i točené pivo a prosecco. Nealko osvěžení pak nabízí domácí limonády. Element truck je nahozená návnada konceptu, který snad co nejdříve na Běhounské spustí svůj provoz. I zde se budou hosté moct těšit na neotřelé drinky plus moderní pojetí evropské kuchyně. Určitě sledujte jejich stránky a sociální sítě a určitě navštívte pojízdný bar, každé odpoledne kromě neděle. Na zdraví! ■ (dd, foto: D. Dvořáková)



Kafe a anglická snídaně. Hezký den

Když se spojí lokální kvalitní suroviny a nadšení pro gastronomii a kávu, vznikne podnik, který si klientelu získá rychle. Příkladem je například Coffee Trail Bar na ulici Štefánikova. V místě, kde i předtím stála jiná kavárna, se teď nachází podnik, který by vyznavači kavárenské kultury neměli opomenout. Káva na mlýnku pochází z Jižní i Střední Ameriky a Afriky, zpracovává ji ale brněnská pražírna FiftyBeans. Potěší tak i náročné kávové fajnšmekry. Tím ale zapojení brněnských dodavatelů nekončí. Pečivo nedodává nikdo jiný, než William Thomas Artisan Bakery (již se v této rubrice objevili – a navíc mají novou pobočku na Jaselské), chleba potom Chleba Brno (i o nich jste už u nás četli). Milovníci sladkého si můžou pochutnat na dortících a dezertech domácí výroby. Tip máme ale hlavně pro ty, kteří si rádi dají vydatnou pozdní snídani. Nabídka Coffee Trail je totiž opravdu široká, od sladkých palačinek s ovocem přes míchaná vajíčka až po pořádnou anglickou snídani na chlebu od Chleba Brno. Anebo je libo zdravější varianty v podobě kefirových lívanců se sázeným vejcem a uzeným lososem? Coffee Trail je každopádně nachystaný splnit vše, co lze od poctivého podniku očekávat. ■ (dd, foto: D. Dvořáková)





**LAST MINUTE
NA PRÁZDNINY**

**Klimatizované mobilní domy
u moře v Chorvatsku a Itálii**

**SLEVY
až 50 %**

**Nejnižší
ceny
v historii**

**Dítě
pobyt
ZDARMA**

Navštívte nás:
Cejl 87
nám. Svobody 10

**VAŠE BÁJEČNÁ
DOVOLENÁ**

Call centrum
+420 545 213 101
www.victoria-ck.cz



Kde bude během letních prázdnin dopravní podnik stavět a opravovat

Opravy tramvajových tratí a obdobné projekty Dopravní podnik města Brna směřuje do období letních měsíců, kdy cestujících ve městě vlivem dovolených i prázdnin výrazně ubývá a dopravní omezení tak postihnou menší část obyvatel. Letos se jedná o následující akce:

Oprava tramvajové trati na Nových sadech. Koleje MHD – Zeleně plíce města



Přípravné práce začaly už o červnových víkendech, od 27. června se trať uzavřela úplně. V září vozy s cestujícími vyjedou po nových kolejích, k jejichž odhlučnění vedle standardních prvků přispěje

i travnatá plocha s květinami. „Během opravy dojde v úseku Hybešova – Poříčí k obnově svršku tramvajové trati zahrnující výměnu opotřebovaných kolejnic a upevňovadel. Místo betonových panelů sem umístíme travnaté pásy, které se funkčně i estetic-ky osvědčily v ulici Nádražní. Kolejnice budou nově opatřeny pryžovými bokovnicemi, což v kombinaci s travnatými plochami výrazně přispěje ke snížení celkové hlučnosti tramvajové dopravy v ulici,“ uvedl generální ředitel Dopravního podniku města Brna Miloš Havránek. Součástí oprav jsou i stavební úpravy zastávek Soukenická a Křídlovická.

Podél tramvajové trati v minulosti vedl souvislý pás keřového porostu, který nahradí okrasný pás zeleně zahrnující trávník s lučními květinami. Zelené plochy budou mít příznivý vliv i na snížení hlučnosti z tramvajové dopravy a zmírnění prašnosti na ulici Nové Sady. Náklady na opravu 690 metrů dlouhé trati vyjdou DPMB na 46 milionů Kč.

Pokračování opravy tramvajové trati v ulici Veverčí

V letních měsících bude pokračovat oprava kolejí v úseku Jana Uhra – Žerotínovo náměstí. Ta

je nutná z důvodu špatného technického stavu trati a vedení objížděné trasy v rámci stavby VMO Žabovřeská – II. Dosud jednokolejný provoz o prázdninách vystřídá úplná výluká tramvajových linek. Úpravami projdou i zastávky Grohova, které budou nově bezbariérové.

Výluka v ulici Veverčí potrvá od 27. června do 31. srpna, náklady na projekt činí 60 milionů korun.

Stavba tramvajové trati k Univerzitnímu kampusu

Stavba tramvajové trati k Univerzitnímu kampusu se přesouvá do další fáze, která se poprvé dotkne provozu linek městské hromadné dopravy. Odklonění dopravy v Jihlavské ulici je nutné z důvodu budování tunelu a mostních provizorií nad ním. Po celou dobu stavby bude Jihlavská průjezdná v obou směrech, dojde však ke změnám v organizaci dopravy v jízdnicích pružích a vozy DPMB nebudou moci z ulice Netroufalky odbočit vlevo do ulice Jihlavská. Omezení potrvá od 16. června do konce srpna.

■ (red)

Lodě vypluly, brzy se přidá i Morava



- Oproti předcházejícím rokům zahájil DPMB plavební sezónu o šest týdnů později, ale tento skluz by rád návštěvníkům vynahradil. Za příznivých podmínek by tak lodní doprava zůstala v provozu déle než do poloviny října.
- Dne 2. června se po rekonstrukci vrátila do Brna loď Dallas. Tu nejdříve čekají dokončovací práce – instalace baterie, kormidelny a zábradlí na sluneční palubě. Po celkovém oživení a absolvování plavebních zkoušek pak vypluje v průběhu léta s prvními cestujícími po Brněnské přehradě pod novým jménem Morava.

Letos bez tradičního slavnostního ceremoniálu byla 30. května na Brněnské přehradě zahájena 74. plavební sezóna. Novinkou je bezbariérová zastávka Sokolské koupaliště, která nahradí

původní zastávky Osada a Sokolské koupaliště a také možnost platby za jízdné na lodi kartou. Další novinkou je i možnost nákupu jízdenky na e-shopu brnoid.cz, a to i formou dárkového

poukazu. Takto zakoupenou jízdenku lze využít kdykoli během sezóny.

Ani provozu lodní dopravy se nevyhnula opatření v důsledku koronaviru. Lodníci jsou vybaveni ochrannými pomůckami, na lodích je pro cestující k dispozici dezinfekce. Při pobytu na kryté dolní palubě je nutné mít roušku, na horní palubě tato povinnost neplatí. ■ (red, foto: DPMB)



PROBÍHAJÍCÍ UDÁLOSTI, ZMĚNY A VÝLUKY

Další etapa dlouhodobé výluky tramvají do Komárova v souvislosti s rekonstrukcí ulic Dornych a Plotní

V rámci dlouhodobé rekonstrukce ulic Dornych a Plotní, včetně navazujících úseků okolních komunikací, jsou průběžně upravovány trasy dotčených linek MHD. Ulice Dornych je již provozována ve finálním stavu a práce aktuálně probíhají v ulici Plotní, která je uzavřena. Aktuální opatření na linkách MHD jsou následující:

■ **Tramvajová linka 12** je nadále vedena po zkrácené trase Technologický park – Česká – Hlavní nádraží a dále odklonem do smyčky Juliánov (vybrané spoje jen do smyčky Geislerova). V této souvislosti je **linka 9** dočasně vedena ve zkrácené trase Lesná, Čertova rokle – Dětská nemocnice – Moravské náměstí s jednosměrným okružním zakončením v centru ulicemi Rooseveltovou – přes Hlavní nádraží – náměstí Svobody.

■ **Náhradní dopravu** ve vyřazeném úseku Hlavní nádraží – Komárov aktuálně společně zajišťují **autobusové linky 40, 48, 50, 61, 63** vedené ulicí Dornych.

■ **Autobusové linky 40 a 61** jedou v úseku Úzká – Soukenická obousměrně přes Hlavní nádraží (zastávky na kolejích 3 a 4).

■ **Linky 47 a 49** jsou z trasy v úseku Tržní – Úzká stále odkloněny obousměrně ulicí Křenovou přes zastávky Masná a Vlhká k **Hlavnímu nádraží**, odjezdová zastávka v ulici Benešově.

■ **Linky 48, 50 a 63** jsou ze své standardní zastávky na Úzké (u OD Tesco) prodlouženy do zastávky **Hlavní nádraží** (výstup u V. nástupiště, nástup na 4. kolej), odtud zpět přímo ulicí Dornych směrem Komárov a dále po standardních trasách.

■ Vybrané spoje **linky 77** jedou přímo ulicemi Olomouckou a Křenovou do smyčky **Hlavní nádraží**. Ve směru do Slatiny (– Šlapanic, Evropské)

jedou všechny spoje **linky 77** z Úzké po původní trase přes zastávky Zvonařka a Hladíkova.

■ V souvislosti s aktuálním provozem silniční dopravy v oblasti obsluhují **linky 40, 48, 50, 61, 63, N95** zastávky Zvonařka, Kovářská a Svatopečtrská (pouze ve směru do centra) v ulici Dornych. **Dočasně je zrušena** obsluha zastávky Železniční v obou směrech.

■ Zastávka **Zvonařka** pro **linky 40, 48, 50, 61, 63, N95** směr Komárov je zřízena za křižovatkou s ulicí Zvonařka u obchodního centra Lidl, ve směru do centra je umístěna v poloze původní zastávky Zvonařka (v úrovni bývalé smyčky), tuto zastávku obsluhují také **regionální linky 701 a 702**. Pro **linky 44, 77, N94** směr Hladíkova je zastávka Zvonařka umístěna za křižovatkou s ulicí Dornych. Pro **linky 77, 84, 106, 107, 601 a 602** je v původní poloze před křižovatkou s ulicí Dornych (u obchodního centra Lidl).

Rekonstrukce ulice Bohunické

Z důvodu rekonstrukce inženýrských sítí a následně celého uličního profilu došlo **od 9. ledna 2020** k omezení provozu ulic Bohunickou. **Autobusové linky 50 a E50** objíždějí uzavřený úsek ulicemi Pražákovou a Výpravní. Z důvodu prodloužení trasy a také vlivem úseku řízeného kyvadlově světelným signalizačním zařízením je jízdní doba prodloužena o 5-6 minut a je upraven jízdní řád obou dotčených linek.

Uzavírka ulice Ondráčkovy v Lišni

Z důvodu rekonstrukce inženýrských sítí a komunikací je **od 2. března 2020** omezen provoz v ulici Ondráčkově. V druhé etapě došlo **od 23. května 2020** k následujícím změnám v provozu MHD:

Autobusové linky 55 a N99 jedou v úseku Náměstí Karla IV. – Mariánské údolí odklonem ulicí Holzovou a přes Podolí (bez zastávky) do Mariánského údolí, vybrané jsou ukončeny v zastávce Jírova.

Pro obsluhu oblasti v okolí ulice Ondráčkovy byla zavedena **minibusová linka x55** v trase Jírova – Náměstí Karla IV. – Macháčkova – Velatická s provozem denně cca 4:30 – 23:30 hod.

Regionální linka 151 je v pracovních dnech v úseku Náměstí Karla IV. – Podolí i nadále odkloněna ulicí Holzovou. Na odklonové trase linka 151 obsluhuje zastávky Muzeum MHD a Slatina, rozcestí. V nepracovních dnech celodenně a ve večerní době pracovních dnů jede linka 151 ve stávající trase přes Podolí do Mariánského údolí, kde je ukončena.

Rekonstrukce kanalizace na ulici Ořechovské

Z důvodu rekonstrukce kanalizace došlo **od 4. března 2020** (přibližně do konce listopadu 2020) k omezení provozu v ulici Ořechovské. **Autobusové linky 51 a 501** vždy v denní době od 5:30 do 23:00 hodin jen ve směru od Ústředního hřbitova do Moravan objíždějí dotčený úsek a zastávku Ořechovská v uvedeném směru obsluhují v náhradní poloze na obslužné komunikaci před vchodem do OC Futurum (stávající zastávka linky 82 OC Futurum). Tato zastávka bude **od 15. 7. 2020** navíc přeložena před parkovací dům tohoto obchodního centra. V opačném směru jedou linky po své trase a zastavují na běžné zastávce Ořechovská.

Dočasně přeložení zastávky Židenice, nádraží

Z důvodu rekonstrukce horkovodu v oblasti terminálu Židenice, nádraží jsou **od 6. dubna 2020** (přibližně do konce listopadu 2020) **linky 55, 58, E75, 78, 201 a 202** ukončeny v dosavadní zastávce Kuldova (u obchodního centra Kaufland). Nástupní zastávka je přeložena do ulice Lazaretní, asi 30 metrů za uzavřený prostor terminálu.

Uzavírka části ulice Labské

Z důvodu výstavby podzemního úseku budoucí tramvajové tratě došlo **od 20. dubna 2020** (přibližně do konce roku 2020) k částečnému omezení provozu v ulici Labské. **Noční linka N91** vynechává obousměrně zastávku Pod nemocnicí, náhradou obsluhuje zastávku Osová – u tramvaje. **Regionální linky 403 a 404** jedou obousměrně přes zastávku Osová – u tramvaje.

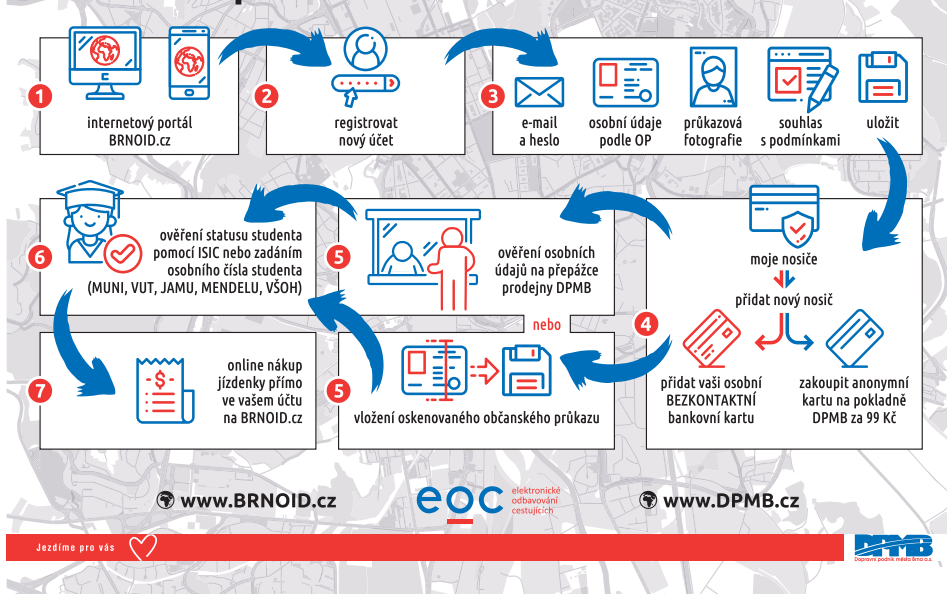
Zrušení bezplatné linky Avion

Od 20. dubna 2020 došlo ke zrušení bezplatné linky Avion v trase Úzká – Komárov – Electroworld – Ikea – Avion Shopping Park. Dopravní obsluhu nákupního centra zajišťuje i nadále linka 67.

Výluka autobusů v ulici Charbulově

Z důvodu rekonstrukce kruhového objezdu došlo **od 27. května 2020** (předpoklad ukončení prací v polovině září 2020) k omezení provozu v části ulice Charbulovy. **Linky 47, 49, 74, N94**

Jak si pořídit elektronickou šalinkartu?



jedou v úseku Tržní – Psychiatrická nemocnice odklonem ulic Štolcovou kam je v tomto směru přeložena zastávka Jiráňkova. Ve směru do centra jedou autobusy ulicemi Štolcovou a Jiráňkovou, zastávka Jiráňkova je přeložena do ulice Jiráňkovy (ke křižovatce s ulicí Charbulovou). Zastávka Psychiatrická nemocnice je pro oba směry přeložena do ulice Štolcovy v blízkosti kruhového objezdu s ulicí Húskovou.

Výluka trolejbusů na Osovou

Z důvodu výstavby nové tramvajové trati do oblasti Fakultní nemocnice Brno a Univerzitního kampusu MU došlo **od 16. června 2020** (předpoklad ukončení prací 31. srpna 2020) k přerušení trolejbusové dopravy do Starého Lískovce, na Osovou.

Trolejbusová linka 25 je ukončena v terminálu Nemocnice Bohunice, **trolejbusová linka 37** je v provozu jen v úseku Mendlovo náměstí – Jírovcova.

Náhradní dopravu v úseku Nemocnice Bohunice – Osová zajišťují v denní době v pracovních dnech prodloužené trasy autobusových linek **E56 a 61**, celodenně a celotýdenně pak také **linka 69** v upraveném provozním režimu.

Zastávka **Nemocnice Bohunice** pro linky 25, 50, 61 a 69 a N90 je ve směru k ulici Kamenice přeložena vpřed do ulice Netroufalky k aule Masarykovy univerzity.

PŘIPRAVOVANÉ ZMĚNY, VÝLUKY A OPATŘENÍ V PROVOZU

Provoz dopravy v období letních prázdnin

V pracovních dnech **od 29. června do 31. srpna 2020** je z důvodu snížené poptávky po přepravě vedena doprava na **linkách 1 až 84** podle omezených jízdních řádů pro PRACOVNÍ DNY – PRÁZDNINY a rovněž nejedou zvláštní autobusové školní spoje. Po dobu prázdnin je **linka 35** celodenně vedena jen v úseku Mendlovo náměstí – Barvičova, v této souvislosti bude částečně navýšen počet spojů trolejbusové linky 26 na Kamený vrch. Autobusová **linka 61** bude ze směru od Osové a Nemocnice Bohunice dočasně zkrácena do zastávky Hlavní nádraží, vyjma období, kdy bude odkloněna na Dolní nádraží (viz dále). Do Komárova bude dočasně nahrazena výlukovou autobusovou **linkou X** (rovněž informace níže).

Úplná výluka ulici Veverí

Z důvodu rekonstrukce inženýrských sítí, tramvajové trati a následně celého uličního profilu došlo **od 17. května 2020** k omezení provozu silniční dopravy v ulici Veverí. **V období 27. června – 31. srpna 2020** pak dojde k úplnému přerušování provozu tramvajové dopravy v části ulice

Veverí od Žerotínova náměstí po křižovatku s ulicí Sokolskou. V tomto období budou v platnosti tato opatření:

Tramvajová linka 3 pojedje jen v úseku Stará osada – Česká. Ze zastávky Česká pokračuje jako linka 12 do Juliánova.

Tramvajová linka 11 pojedje v úseku Česká – Vozovna Komín odklonem ulic Husovou, Pekařskou a přes Pisárky.

Tramvajová linka 12 pojedje jen v úseku Juliánov – Česká. Z České pokračuje jako linka 3 do Židenic na Starou osadu.

V úseku Bystrc, Rakovecká – Vozovna Komín – Konečného náměstí – úvratí Grohova (dočasná zastávka u křižovatky se Sokolskou ulicí) bude zavedena náhradní **tramvajová linka x3**.

V úseku Technologický park – Konečného náměstí – úvratí Grohova bude zavedena náhradní **tramvajová linka x12**.

Pro pokrytí přepravní poptávky v dotčené oblasti a zajištění náhradní dopravy bude výrazně posílena trolejbusová **linka 34**.

Noční linka N92 jede v úseku Česká – Konečného náměstí obousměrně odklonem ulic Kounicovou a Kotlářskou. Vynechává zastávku Grohova, zastávka Konečného náměstí je pro linku N92 přeložena do ulice Kotlářské k zastávkám trolejbusových linek 25, 26. Na odklonové trase obsluží navíc trolejbusové zastávky Smetanova a Sušilova.

Noční linky N93, N99 jedou v úseku Česká – Klusáčkova obousměrně odklonem ulic Kounicovou přímo k zastávce Klusáčkova, čímž vynechávají zastávky Grohova, Konečného náměstí a Nerudova. Na odklonové trase obsluží stejně jako linka N92 trolejbusové zastávky Smetanova a Sušilova.

Výluka tramvají v ulicích Nové sady a Renneské

Z důvodu rekonstrukce tramvajové trati je **od 27. června do 31. srpna 2020** vyloučen provoz tramvají v ulicích Nové sady a Renneské.

Linky 8 a 10 jedou v úseku Nové sady – Krematorium obousměrným odklonem ulicemi Hybešovou a Vídeňskou.

V trase Komárov – Hlavní nádraží – Nové sady – Křídlovická – Vojtova – Nemocnice Milosrdných bratří bude v provozu mimořádná autobusová **linka X**. Pro zajištění náhradní dopravy bude rovněž využita stávající autobusová **linka 40**, která pojedje obousměrně mezi zastávkami Křídlovická a Strážní přes zastávku Vojtova, dále ulicí Opavskou k přeložené zastávce Strážní (u OC Bauhaus). Zastávka Vojtova ve směru k Hlavnímu nádraží bude pro autobusy linek 40, X, N90 dočasně zřízena před budovou společnosti Brněnské komunikace.

Výluka autobusů v Bosonohách

Z důvodu pokračující rekonstrukce kanalizace v Bosonohách je **od 27. června 2020** vyloučen provoz autobusů do smyčky Bosonohy a v ulici Hoštické. Autobusová **linka 69** bude od zastávky Skalní odkloněna na Bosonožské náměstí, noční **linka N96** bude vedena do zastávky Hoštická, kde

bude ukončena. Smyčka Bosonohy bude po dobu výluky zcela bez obsluhy.

Omezení železničního provozu

V souvislosti s částečným omezením železničního provozu v Brně, mezi hlavním nádražím a Židenicemi, bude **od 4. července do 2. srpna 2020** v provozu mimořádná tramvajová **linka P6** v trase Královo Pole, nádraží – Hlavní nádraží – Nové sady, smyčka. V tomto období bude autobusová **linka 61** odkloněna na Dolní nádraží.

Provoz dopravy o svátcích 5. a 6. července 2020

V neděli 5. a v pondělí 6. července 2020 (státem uznané svátky) pojedou všechny linky MHD podle jízdních řádů pro **SOBOTY + NEDĚLE**.

Výluka autobusů v ulici Jedovnické

Z důvodu rekonstrukce povrchu komunikace v ulici Jedovnické dojde **od 11. srpna 2020** (předpoklad ukončení prací 23. srpna 2020) k omezení provozu v části ulice Jedovnické. **Linky 55 a N98** pojedou v úseku Dělnický dům – Vlčkova obousměrně odklonem ulic Líšeňskou. Zastávky Podlomní, Špačkova, Bělohorská obsluží pouze autobusové linky 75 a N89, příp. tramvajová linka 8, včetně zastávky Bílá hora.

Dopravní opatření při konání vybraných akcí

S ohledem na aktuální situaci nejsou prozatím z důvodu chybějícího potvrzení potřeby a objednání posílení dopravy ze strany pořadatelů a organizátorů jednotlivých akcí na následující období připravována žádná mimořádná opatření – posílení dopravy v souvislosti s konáním sportovních, společenských nebo kulturních akcí. V následujícím období však může dojít ke změně situace, která konání akcí umožní a případně budou operativně připravena příslušná dopravní opatření. Věnujte proto prosím pozornost průběžně doplňovaným informacím o změnách v dopravě a dalších opatřeních na našich webových stránkách www.dpmb.cz. Rovněž lze využívat službu Newsletter – automatické zasílání aktuálních informací o změnách v dopravě prostřednictvím elektronické pošty, které lze přihlásit přímo na internetových stránkách www.dpmb.cz (frekvence zasílání informací dle aktuální situace minimálně 1× týdně). Na změny v dopravě upozorňujeme také na stránkách facebook.com/DPMBaktualne, na Twitteru @DPMBaktualne a @DPMBnow a prostřednictvím mobilní aplikace DPMBinfo. Děkujeme za pochopení.

■ Odbor přípravy provozu

Sledujte prosím informace na internetových stránkách, v tisku a vývěsky na zastávkách. Na změny v dopravě upozorňujeme také na stránkách facebook.com/DPMBaktualne, na Twitteru @DPMBaktualne a @DPMBnow a prostřednictvím mobilní aplikace DPMBinfo.

70. Plecháč slaví narozeniny



V roce 2020 uplyne přesně 70 let od zahájení provozu tramvají typu 4MT, lidově přezdívaných „Plecháč“ podle celokovové karoserie nebo také „Bystrčák“, protože velkou část svých výkonů Plecháče odjezdily na trati linky 3 v trase Obrány – Bystrc. Dopravní podnik města Brna byl jediným provozovatelem tohoto typu tramvají.

Motorové vozy 4MT a vlečné vozy označované jako 3VL byly vyráběny v Královopolské strojírně Brno v letech 1950–1951. Původně bylo vyrobeno 25 motorových vozů (ev. č. 117–145) a 30 vlečných vozů (ev. č. 297–326). Plánováno bylo jejich řazení do třívozových souprav (motorový vůz a dva vlečné vozy). Zkušební jízdy však ukázaly, že soupravy složené ze tří vozů nemohly být schopny vždy spolehlivě zastavit. Bylo proto rozhodnuto o dodatečné výrobě dalších pěti motorových vozů (ev. č. 142–146), které byly zkompletovány v tehdejších ústředních dílnách dopravního podniku v Pisárkách v roce 1954. Během celého provozního období tak byly tramvaje 4MT provozovány převážně ve dvouvozových soupravách (s jedním vlečným vozem), na sklonku provozu jezdily motoráky sólo.

Tramvaje 4MT jsou dvounápravové tramvaje s přímým řízením, v celokovové karoserii. Trojice skládacích vstupních dveří byla ovládána elektrohydraulickými dveřními pohony. Motorové i vlečné vozy byly vybaveny kabinami průvodčích vždy u třetích dveří, které sloužily pro nástup cestujících. Průvodčí kromě prodávání jízdenek ovládali dveře svého vozu a zároveň dávali řidiči signalizaci k odjezdu pomocí elektronického vnitřního dorozumívacího zařízení. Uspořádání sedadel pro cestující obou vozů bylo 2+1.

Motorové vozy byly vybaveny dvěma trakčními motory typu AD 2748/hN o výkonu 72 kW. Řízení vozu probíhalo pomocí mnohostupňového kontroléru (12 stupňů jízdních, 10 stupňů brzdových). Plynulost rozjezdu a elektrodynamického brzdění byla zajištěna odporníkem, který se nacházel v přední části vozu pod podlahou (odpadní teplo z odporníku bylo využíváno rovněž pro vytápění motorového vozu). K brzdění a k zajištění vozu při stání sloužila ruční špalková brzda ovládaná buď řidičem (pomocí kliky pro pravou ruku řidiče) nebo průvodčím pomocí kola ruční brzdy (spojená s táhly brzdy pomocí závitového

vřetene). Vůz je rovněž vybaven čtveřicí kolejnicových brzd umístěných mezi nápravami. Ty však nejsou napájeny z baterie, jak je dnes běžné, ale proudem vyráběným motory při elektrodynamickém brzdění. Aktivují se postupně při sepnutí 6. a 7. brzdového stupně, slouží tedy spíše jako podpora provozního brzdění než nouzové brzdění. Vzhledem k napájení brzdícím proudem z trakčních motorů jsou tak závislé na adhezi vozidla, nejsou tedy funkční při smyku.

Vlečné vozy byly vybaveny kotoučovou brzdou, brzdové desky byly na kotouč přitlačovány kleštinovým mechanismem. Ten byl ovládán buď průvodčím mechanicky nebo solenoidovou cívkou, která je napájena proudem z motorů předního vozu při elektrodynamickém brzdění.



Karoserie obou vozů byly 10,8 m dlouhé, 2,99 m vysoké a 2,45 m široké. Rozvor náprav činí 3,6 m. Motorový vůz pojmul celkem 21 sedících a 43 stojících cestujících, vlečný vůz 20 sedících a 61 stojících.

V pravidelném provozu s cestujícími jezdily tramvaje 4MT do roku 1974. Po svém odstavení byla část vozů sešrotována nebo odprodána, část vozů byla převedena do stavu služebních vozů, kde sloužily v DPMB k různým účelům (posunovací vozy ve vozovkách, pro odtahy vadných vozů z trati, nákladní tramvaje ...), a to až do roku 1994 (v případě vozu původního ev. č. 145).

Do dnešních dní se zachovaly celkem tři motorové a tři vlečné vozy. Jde o soupravu ev. č. 126+301, kterou vlastní Technické muzeum v Brně a reprezentuje stav po dodání. DPMB vlastní vůz původního čísla 145 (dnes 4058), který byl v 90. letech přestavěn na salonní tramvaj a nově renovovanou soupravu ev. č. 134+313, která reprezentuje stav v první etapě provozu. Posledním existujícím vozem je vrak vlečáku ev. č. 321, který stojí v areálu TMB v Líšni.

■ Text a foto: Ing. Jiří Černý





LÉTO NA BISKUPSKÉM DVOŘE

běží až do 22. 8. 2020

BRNO – Biskupský dvůr MZM na Zelném trhu



Městské divadlo Brno hraje a zpívá pod hvězdami i v červenci



První půlka představení z produkce MdB je za námi a s chutí se vrháme do druhé. Zkraje prázdnin měli na Biskupský dvůr zavítat **Tři mušketýři**. Kvůli zranění jednoho z herců ale celá inscenace ve jménu hesla jeden za všechny a všichni za jednoho postoupí místo muzikálové pohádky **O statečném kováři**. Za vítězství dobra nad zlem bude kovář Mikeš bojovat **30. 6. – 2. 7. a 4. – 6. 7.**! Zakoupené vstupenky zůstávají v platnosti, možná je i jejich výměna, pro bližší informace kontaktujte komerční oddělení. Pod petropavelskými věžemi vás **8. – 10. 7.** pobaví i klasická komedie **Lakomec**, v níž v roli Harpagona exceluje Boleslav Polívka. A závěrem skvělé překvapení navíc! Letní seriál open-air představení z produkce MdB ve velkém stylu uzavře **12. – 15. 7.** bláznivá hudební féerie **Bítls**, která se zde po třech letech veleúspěšného uvádění s diváky rozloučí derniérou! S nákupem vstupenek proto neváhejte. ■

Městské divadlo Brno
předprodej Lidická 16 nebo www.mdb.cz



Divadlo Bolka Polívky: DNA, Rebelky, Lordi i Monika Absolonová

Další, již pátý ročník Letní scény Divadla Bolka Polívky je tu. Pokud si chcete užít kulturní zážitek pod širým nebem v okouzujícím prostředí Biskupského dvora, neváhejte! **Od 20. července do 1. srpna** uvede Divadlo Bolka Polívky inscenace ze svého repertoáru, ale také produkce spřízněných divadelních scén, jako je třeba pražské Divadlo Studio Dva.

Zajít můžete například na autorovou hru principála divadla Bolka

Polívky **DNA**, kde vystupuje s dcerou Annou, na brilantní francouzskou tragikomedii **Rebelky** s Chantal Poullain a Štěpánkou Křestánovou, legendární **Podivné odpoledne Dr. Zvonka Burkeho**, kultovní představení **Lordi** s Martinem Hoffmanem, Filipem Rajmontem a dalšími, dojemnou komedii **Drobečky z perníku**, v níž exceluje Simona Stašová nebo komediální one man show Bohumila Klepla **Vysavač**. A to rozhodně není všechno... Divadelní

program obohatí **koncert Bez řeči Moniky Absolonové a Ondřeje Hájka** 24. července.

Vychutnejte si tolik očekávaný návrat ke kultuře naživo a podpořte Divadlo Bolka Polívky svou návštěvou!

Vstupenky v cenových kategoriích od 190 Kč do 690 Kč můžete zakoupit online prostřednictvím sítě GoOut nebo na pokladně divadla na Jakubském náměstí. Více na www.divadlobolkapolivky.cz ■



Divadlo Bolka Polívky
předprodej GoOut nebo Jakubské náměstí 5



Zahrají kytaristé světové špičky, zazní i originální andaluzské flamenco



Kytarový festival
předprodej www.goout.net/cs/festivaly/mezinarodni-kytarovy-festival-brno

Festival zahájí 1. 8. koncert Marcína Dylly a 2. 8. rozvášní Biskupský dvůr **Ensueño flamenco de Andalucía** – kytaristé Raúl Manno-la a Antonio Sanchez (synovec Paco de Lucii, s nímž vystupoval), hvězdná tanečnice Aylin Eleonora a zpěvák Enrique Bermudez. Více informací na: www.guitarcz.com. ■





Přijďte všichni! Do Divadla Bez zábradlí zve Karel Heřmánek

Milí Brňané, jsem rád, že se po letech mohu se svým Divadlem Bez zábradlí vrátit do vašeho krásného města, města mých studií na JAMU, města mé šťastné mladosti. Ve dnech 4. až 11. srpna odehrajeme na letní scéně Biskupského dvora to nejlepší z našeho repertoáru. Těšíme se na vás, přijďte všichni!

Váš Karel Heřmánek

- 4. 8. muzikál **Cikáni jdou do nebe** (K. M. Fialová a P. Pecha)
- 5. 8. **Kdes to byl/a včera v noci** (D. Morávková, L. Krbová, J. Carda, R. Hrušínský a Z. Žák)
- 6. 8. **Jistě, pane premiére** (K. Heřmánek, D. Morávková, J. Carda ad.)
- 7. 8. **Art** (K. Heřmánek, J. Carda a Z. Žák)
- 8. 8. **Blbec k večeři** (V. Vydra, J. Carda, J. Boušková ad.)
- 9. 8. **Tři muži na špatné adrese** (K. Heřmánek, Z. Žák, A. Procházka)
- 10. 8. **Mnoho povyku pro nic** (L. Benešová, R. Zach, K. Heřmánek ml., N. Kouklová, M. Zbrožek, A. Ruševová ad.)
- 11. 8. **Kvartet** (V. Freimanová, J. Švandová, R. Hrušínský a Z. Žák)



Divadlo Bez zábradlí
Informace a vstupenky na www.divadlobezzabradli.cz



F SCÉNA znovu nabídne folklorní večery

Již po jedenácté se v rámci Léta na Biskupském dvoře bude letos konat již 23. ročník letních folklorních večerů **F SCÉNA 2020**.

Pořádající **Folklorní sdružení Jánošík Brno** v koprodukcii se

SNIP & CO, reklamní společností, Městským divadlem Brno a ve spolupráci s Moravským zemským muzeem, Československým legionářem – SPIA Czech a Krajským vojenským velitelstvím Brno připravilo ve

dnech **20. – 22. srpna 2020** další skvělou ochutnávku folkloru v podání našich i zahraničních souborů. Těšit se můžete například na úžasný slovenský soubor **Ifjú Szivek**, který si získal srdce všech milovníků

folkloru nejen na Slovensku, ale také u nás a v Evropě. Diváky čeká bohatý a rozmanitý program, který přinese neopakovatelné zážitky na magickém místě pod petropavelskými věžemi.



F SCÉNA
více na www.fosjanosik.cz

► Stejně jako loni má tato akce benefiční podtext neboť partnerem celého cyklu je nezisková organizace **Nadační fond Modrý hroch**, která podporuje děti po těžkých úrazech. Přijďte si společně s námi užít výjimečnou nadílku folkloru v kulisách chrámu sv. Petra a Pavla! Bližší informace najdete na stránce www.fosjanosik.cz



Městské divadlo Brno (do 15. 7.)	středa	1. 7.	20.30	O STATEČNÉM KOVÁŘI	
	čtvrtek	2. 7.	20.30	O STATEČNÉM KOVÁŘI	
	sobota	4. 7.	20.30	O STATEČNÉM KOVÁŘI	
	neděle	5. 7.	20.30	O STATEČNÉM KOVÁŘI	
	pondělí	6. 7.	20.30	O STATEČNÉM KOVÁŘI	
	středa	8. 7.	20.30	LAKOMEC	
	čtvrtek	9. 7.	20.30	LAKOMEC	
	pátek	10. 7.	20.30	LAKOMEC	
	neděle	12. 7.	20.30	BÍTLS	
	pondělí	13. 7.	20.30	BÍTLS	
	úterý	14. 7.	20.30	BÍTLS	
	středa	15. 7.	20.30	BÍTLS - derniéra	
	Divadlo Bolka Polívky (20. 7.–1. 8.)	pondělí	20. 7.	20.00	DNA
		úterý	21. 7.	20.00	PODIVNÉ ODPOLEDNE DR. ZVONKA BURKEHO
		středa	22. 7.	20.00	REBELKY
čtvrtek		23. 7.	20.00	LORDI	
pátek		24. 7.	20.00	MONIKA ABSOLONOVÁ - BEZ ŘEČÍ (koncert)	
sobota		25. 7.	20.00	DROBEČKY Z PERNÍKU	
neděle		26. 7.	20.00	ŠEST TANEČNÍCH HODIN V ŠESTI TÝDNECH	
pondělí		27. 7.	20.00	NA POSLEDNÍ CHVÍLI	
úterý		28. 7.	20.00	DOKUD NÁS MILENKY NEROZDĚLÍ	
středa		29. 7.	20.00	VYSAVAČ (Bob Klepl)	
čtvrtek		30. 7.	20.00	VYSAVAČ (Bob Klepl)	
pátek		31. 7.	20.00	OTEVŘENÉ MANŽELSTVÍ	
sobota		1. 8.	20.00	PAVOL SERIŠ: POZEMŠŤAN	
29. Mez.kytar. fest	neděle	2. 8.	20.00	SEN FLAMENCA Z ANDALUZIE - ENSUE O FLAMENCO DE ANDALUSIA - kytary , tanec, zpěv	
Divadlo Bez zábradlí (4.–11.8.)	úterý	4. 8.	20.00	CIKÁNI JDOU DO NEBE	
	středa	5. 8.	20.00	KDES TO BYL/A V NOCI	
	čtvrtek	6. 8.	20.00	JISTĚ, PANE PREMIÉRE	
	pátek	7. 8.	20.00	ART	
	sobota	8. 8.	20.00	BLBEC K VEČEŘI	
	neděle	9. 8.	20.00	TŘI MUŽI NA ŠPATNÉ ADRESE	
	pondělí	10. 8.	20.00	MNOHO POVYKU PRO NIC	
Maraton hudby	úterý	11. 8.	20.00	KVARTET	
	pátek	14. 8.	20.00	Maraton hudby Brno – stage multižánrového hudebního festivalu	
F scéna (20.–22.8.)	sobota	15. 8.	20.00	Maraton hudby Brno – stage multižánrového hudebního festivalu	
	čtvrtek	20. 8.	19.30	F Scéna - ZPÍVÁNÍ (Mužáci Brno), 77. VERBUNKOV (TD Ifjú Sivek)	
	pátek	21. 8.	19.30	F Scéna - VLCI A BERÁNCI	
	sobota	22. 8.	14.00	F Scéna - DĚTI A PÍSEŇ (BROLN a dětští zpěváci)	
	sobota	22. 8.	19.30	F Scéna - FOLKLOR 4× jinak	



Divadlo Bolka Polívky míří do Slavkova a Mikulova

Začátky vždy ve 20 hodin.

Předprodej vstupenek online prostřednictvím sítě GoOut nebo na pokladně Divadla Bolka Polívky. Lístky diváci pořídí od 190 Kč do 690 Kč.

Letní scénu plánuje Divadlo Bolka Polívky nejen v Brně. Inscenace z vlastní produkce DBP, ale také jeho sprátených a spolupracujících divadel si již několikrátým rokem mohou také letos vychutnat diváci na nádvoří zámku Slavkov – Austerlitz a v Amfiteátru v Mikulově. A protože vzhledem k vynucené koronavirové pauze lze očekávat velký zájem, s koupí lístků neotálejte moc dlouho. „Bezpečnost diváků i umělců a našich zaměstnanců pro nás zůstává na prvním místě, takže počet míst v hledišti bude omezený. Snažíme se ale vše připravit tak, abychom mohli co nejpružněji reagovat na případné další uvolňování hygienických opatření, i když současně počítáme i s krizovým scénářem. Prodej lístků případně přizpůsobíme aktuální situaci,“ říká ředitel Divadla Bolka Polívky Ondřej Chalupský.

Zámek Slavkov – Austerlitz, nádvoří 6. 7. a 7. 7. ŠAŠEK A SYN / Divadlo Bolka Polívky

Herecký koncert otce Boleslava Polívky a jeho syna Vladimíra. Životem protřelý král šašků je pověřen převýchovou mladého šlechtice v šaška. Novic je pod jeho vedením – a za

asistence jeho kumpánů – podroben lekcím, při kterých postupně nachází své šaškovské já.

8. 7. SRNKY / Divadlo Bolka Polívky

Příběh outsiderů s kuriózními osudy i jejich žen. Cesty všech se jedné noci nečekaně spojí a jejich příběhy najdou rozuzlení až díky srnkám, které se objeví, Bůh ví odkud... Hrají Josef Polášek, Miroslav Sýkora, Roman Blumaier, Irena Kristeková, Mariana Chmelařová a další.

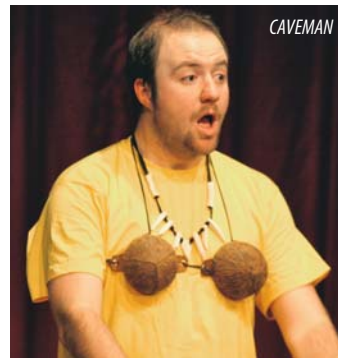
Amfiteátr Mikulov

13. 7. a 14. 7. DNA / Divadlo Bolka Polívky



Divadelní zpracování generačního střetu otce a dcery, kde ON (Bolek Polívka) a ONA (Anna Polívková) prožívají humorné i vážnější situace svého všedního života.

15. 7. CAVEMAN / Agentura Point



Slavná one man show o tom, co dělá muže mužem a ženu ženou, o rozdílech mezi námi, o lásce, partnerství a vtipně utajených kvalitách obou pohlaví.

16. 7. KUTLOCH ANEB I MUŽI MAJÍ SVÉ DNY / Studio DVA divadlo

I muži jsou v krizi! Jedno z posledních míst mužského sebevědomí se nachází v kotelně pod supermarketem, kde se schází čtveřice statečných ukrytá shoppingujícími

manželkami. Hrají Bohumil Klepl, Roman Štabrňák, Kryštof Hádek, Michal Slaný.



17. 7. VĚZEŇ NA DRUHÉ AVENUE / Agentura Harlekýn

Čtrnácté patro, výtah nejedí, voda neteče, odpadky páchnou, venku horko k padnutí, v bytě zima, sousedi pořádají mejdany až do noci a zloději právě ukradli, na co přišli... Hraje Simona Stašová, Kamil Halbich a další.



Rezervace a informace:

Na tel.: 542 214 903, e-mailem: pokladna@bolek.cz a v prodejní síti GoOut.
letniscena.divadlobolka.polivky.cz

Předprodeje vstupenek:

■ Divadlo Bolka Polívky, Jakubské náměstí 5, 602 00 Brno
OTEVÍRACÍ DOBA: PO–PÁ 10.00–19.00

■ TIC Mikulov, Náměstí 1, 692 01 Mikulov (pouze představení konaná v Mikulově)
OTEVÍRACÍ DOBA: PO–NE 9.00–17.00

■ Kino Mikulov, Česká 160/4, 692 01 Mikulov (pouze představení konaná v Mikulově)
OTEVÍRACÍ DOBA: hodinu před promítáním filmu

■ IC Slavkov u Brna, Palackého nám. 1, 684 01 Slavkov u Brna (pouze představení konaná ve Slavkově)

OTEVÍRACÍ DOBA: PO–NE 9.00–11.30 a 12.00–17.00



Společnost Lesy města Brna nabízí mnoho možností, jak strávit letní dovolenou, a přitom zůstat v bezpečí domova. Táhne vás to k přírodě? Pro dobrodruhy, milovníky přírody či romantiky, ale i pro rodiny s dětmi máme pár tipů, jak strávit volné dny.

Lesní naučné stezky

Naučné stezky slouží k přiblížení života v lese a seznamují širokou veřejnost s prací lesníků. Jsou zde umístěna lesní hřiště pro všechny věkové skupiny, využít můžete množství laviček a altánů. Přesný popis a umístění na mapě najdete na www.lesymb.cz/

tipy-na-vylety/naucne-stezky:

- **Holedná myslivecká** – 1,5 hodiny poklidné chůze v oboře Holedná,
- **Holedná interaktivní** – cílena na ty nejmenší s množstvím herních prvků, vedle starší naučné myslivecké stezky
- **Naučná stezka Akátka** – městská část Brno-Židenice v lesoparku Akátka – délka – 1 hodina klidné chůze, součástí je nové dětské lesní hřiště s velkou lezeckou stěnou
- **Naučná stezka brněnská** – klidná vycházka ze Štýřic podél řeky Svratky a končí u přírodní rezervace Kamený vrch – délka 2 hodiny chůze

- **U Mravence Lesíka** – umístěna v lesním areálu na ulici Terezy Novákové v Rečkovících, volně přístupná jen v otevírací dny areálu, asi 1 hod. poklidné chůze, dostupná pěšky, autem, MHD, středně náročná

- **Naučná stezka lipůvecká** – mezi obcemi Hořice, Dolní Lhota a Lipůvka – délka 3 hodiny klidné chůze lesem, který naplno zasáhla kůrovcová kalamita

- **Naučná stezka Babí lom** – mezi obcemi Lelekovice, Vranov a Šebrov, 100 m od lesních školek pod Babím lomem – délka 1,5 hodiny klidné chůze, součástí jsou 3 lesní hřiště, sochy zvířat vyřezané motorovou pilou z jednoho kusu dřeva

- **Naučná stezka deblínská** – cca 1,5 km od deblínského rybníka, 1 hodina klidné chůze smíšeným lesem, který má již charakter lesa středních nadmořských výšek

Vodní nádrže a studánky

Není příjemnějšího odpočinku v horkých dnech, než smočít unavené nohy v chladné lesní nádrži, lehnout si a naslouchat zvukům lesa. I to můžete zažít vycházkou do brněnských lesů.

V současné době se Lesy města Brna starají o 10 studánek a 13 retenčních nádrží.

Studánky:

- **Studánka U Sovy** – nachází se u lesní cesty z Heroltic do Pejškova
- **Fořtova studánka** – nachází se u lesní cesty z Braniškova na Lažánky
- **Studánka pod Pasníkem** – pramení při výstupu na nejvyšší vrchol deblínska zvaný Pasník
- **Studánka u Širokého proudu** – nachází se cca 100 metrů od lesní cesty ze Sentic k řece Svratce
- **Studánka V Hájku** – nedaleko obce Lažánky

- **Olšová studánka** – nachází se 0,5 km od Lelekvadla směrem do Lelekovic

- **Studánka U Lavek** – pramení nedaleko Lelekvadla vlevo směrem do Lelekovic

- **Ivanovická studánka** – pramení pod Velkou Babou nedaleko zastavby městské části Brno-Ivanovice

- **Hančina studánka** – nachází se u lesní cesty z Hořic do Černé hory

- **Studánka V Pařízkách** – v polovině turistické trasy z Hořic do Šebrova

Retenční nádrže:

- **Obora u divočáků** – uvnitř obůrky pro divočáky v oboře Holedná

- **Napoušťka Lelekovice** – na začátku lesa při vstupu od Lelekovic na Babí lom

- **Lipůvecká** – v lese za hájenkou v Lipůvce

- **Bukovec** – v lesním komplexu mezi obcemi Hořice, Lipůvka a Šebrov

- **Šebrov** – v lese nedaleko hájenky v Šebrově

- **Hořická** – nejnovější ve výběžku lesa v obci Hořice u Blanska

- **U Buku** – malá lesní nádrž bez přítoku, u lesní cesty vedoucí od Deblínského rybníka

- **Slunná** – u lesní cesty vedoucí od Lažánek

- **Horní Slunná** – umístěna nad Slunnou pod Zeleným mostkem u Lažánek

- **Spirálky** – v lesní lokalitě mezi Maršovem a Braniškovem

- **Pod Šedovou loukou** – malá retenční nádrž, kam stékají vyvěrající prameny vody z lesa

- **Pejškovská** – nádrž u lesní cesty vedoucí z Pejškova do Braniškova

- **Vohančická hráz** – vybudována v rámci opatření po povodních v roce 2000 na zadržování vody v krajině a zpomalení jejího odtoku v lesním výběžku nad obcí Vohančice

■ (sal, foto: Archiv Lesy města Brna)

Prodat nemovitost?
Jedině s Akademiou.

AKADEMIE
REALIT

Okamžitě vykoupíme:

**BYTY - DOMY -
CHATY - CHALUPY**

Nabízíme v **HOTOVOSTI až 95% tržní ceny bez čekání, bez úvěru a hypoték. Slušně a poctivě, právní garance.**



email: info@akademie-realit.cz | tel.: 776 129 999

řádková inzerce

Služby, řemeslníci

■ **Malířství – natěračství nabízí malby a nátěry v Brně a okolí. Příznivé ceny, doprava zdarma. Tel.: 776 707 385**

Seznámení

■ Muž 65/180/65 SŠ, zdravý, citlivý, sportovně založený hledá v Brně sexuálně neaktivní, úspěšnou ženu jižního typu. Tel. 606 702 662.

Koupím

■ Koupím les i s pozemkem. Může být malá výměra nebo neudržovaný i kůrovec. tel.: 773 585 290.

Různé

■ **VivatVinum.cz** – o víně v Brně.

Kalendář akcí, přehled vinoték, novinky brněnských vinoték

■ **HledámVino.cz** – vše o víně.

Zpravodajství, přehledy, kalendář.

Řádkovou inzerci do Šaliny zadávejte výhradně prostřednictvím webu www.salina-brno.cz

Do Brna na Shakespeara



Letošní ročník bude jiný. Možná dobrodružnější, ale jistě hodně zábavný. Přestože bylo nutné program zkrátit, diváci o svá oblíbená představení neprijdou. Vstupenky se od 24. června prodávají na plnou kapacitu hlediště. V případě, že by pořadatelé byli nuceni z důvodu vládních nařízení akci zastavit a nehrát, vstupné se divákům určitě vrátí. Prioritou pořadatelů je bezpečnost. Pestrý program začne netradičně v Brně, kdy jej 21. 7. odstartuje Zimní pohádka. Diváci se mohou dále těšit na Hamleta či Zkrocení zlé ženy, Mnoho povyku pro nic a Veselé paničky windsorské. Vstupenky je možné zakoupit od 3. června 2020 na www.ticketmaster.cz. O aktualitách a případných změnách budou diváci informováni prostřednictvím www.shakespeare.cz a na sociálních sítích. ■ (sal)

Hippoclub Lednice



■ Romantické jízdy v kočárech po zámeckém parku k minaretu ■ Půjčování poníků na procházky po zámeckém parku v doprovodu rodičů ■

Restaurace, cyklozahradka, penzion, chatky, dětské hřiště, parkování karavanů ■ Bazén, vinotéka, prodej domácích paštik a cibulád.



Lednice, ul. 21. dubna 4

Tel.: 519 340 477, 736 625 745

www.hippoclub.cz

S vinařem u Nechor 2020



25.6. – 1.7.

2. Milan Vašíček – Vinař z Prušánek
22. Vinařství Čapka

2.7. – 8.7.

7. Vinařství Kovár
19. Vinařství Marek Pšovský

9.7. – 15.7.

15. Vinařství Nechory
6. Rodinné vinařství Kalužik

16.7. – 22.7.

10. Vinařství Tesařík s.r.o.
11. Vinařství Koller

23.7. – 29.7.

9. Vín Šimek
8. Sklep U Nosků
5. Vinařství u sv. Kříže

30.7. – 5.8.

16. Vinařství Konečný
3. Rodinné vinařství Chrenka

6.8. – 12.8.

21. Vinné sklepy U Jeňoura
17. Rodinný sklep U Hradilů

13.8. – 19.8.

18. Vinařství Melchrt
13. Vín od Čecha z Moravy
4. Jan Zálešák – Vín Nechory

20.8. – 26.8.

20. Sklep u Pavla Vašíčka
12. Stávek vinařství

27.8. – 2.9.

1. Rodinné vinařství Košut
14. Vinný sklep u Hromků



inzerce

S vinařem u Nechor

25. 6. - 2. 9. 2020

OCHUTNÁVKY VÍN SKLEPY PRUŠÁNKY

PRUŠÁNKY - NECHORY

DENNĚ, 14:00 - 19:00 H



NECHORŠTÍ VINAŘI

celkem 10 týdnů
interval čtvrtek - středa

počet otevřených sklepů:
současně nejméně 2 sklepy

cena za degustaci: 200,- Kč
v ceně minimálně 6 vzorků



Jihomoravský kraj

nechorstivinari.cz

Za vínem do Moravské Nové Vsi



Vinařský spolek Moravská Nová Ves stále vymýšlí zajímavé věci pro milovníky vína. Tentokrát zve všechny vinaře i příznivce kvalitního moravského vína na letní zážitkový pouliční festival vína a jídla **VAJN & ŠAJN**. Tři letní soboty můžete strávit ve společnosti vinařů ve sklepech ve Výmolu a v Zátiší. První bude už 18. července, další 8. srpna a prázdniny můžete zakončit s vínem 29. srpna, vždy od 10.00 do 20 hodin. Na své si přijdou nejen milovníci vína, ale také dobrého jídla v podobě specialit, tradičních krajových pochoutek a dobré kávy. Letní zážitkový festival vína a jídla **VAJN & ŠAJN** se uskuteční za každého počasí, a proto neváhejte, zakupte zvýhodněné vstupenky v předprodeji a přijďte si užít tradičně horký letní den do Moravské Nové Vsi! Akci pořádající Vinařský spolek srdečně zve všechny milovníky dobrého a kvalitního vína k návštěvě Moravské Nové Vsi, srdce vinařské a kulturní oblasti Podluží! ■ (sal)

inzerce

Pouliční festival
vína a jídla

Moravská Nová Ves

www.vinarimnves.cz

degustace vín
přímo od vinařů

jídlo přímo od kuchařů

živá hudba více žánrů

18.7.2020
8.8.2020
29.8.2020

více zde:

PPF GENERALNÍ PARTNER UVADÍ

LETNÍ SHAKESPEAROVSKÉ SLAVNOSTI 2020

BRNO ŠPILBERK

21. 7. – 6. 8.

www.shakespeare.cz

foto: Pavel Měra



MORAVSKÁ NOVA VES

5. 7. 2020
od 10.00

LETNÍ OTEVŘENÉ SKLEPY

www.vinari
mnves.cz

Na kytarovém festivalu zahrají světové špičky, zazní i andaluzské flamenco



Festival 1. 8. zahájí Marcin Dylla, 2. 8. rozvášní Biskupský dvůr Ensueño flamenco de Andalusia – kytaristé Raúl Mannola a Antonio Sanchez (synovec Paco de Lucii, s nímž vystupoval), tanečnice Aylin Eleonora a Gabriel Matías, zpěvák Enrique Bermudez. Předprodej: <https://goout.net/cs/festivaly/mezinarodni-kytarovy-festival-brno/mqdsf/+kywmq/> Info: www.guitarcz.com



inzerce

TIC BRNO

Tematické prohlídky LÉTO 2020

MÁME PRO VÁS NOVÉ TRASY!

→ SENIORSKÉ ČTVRTKY
→ PROHLÍDKY
PRO RODIČE S DĚTMI
→ VEČERNÍ PROHLÍDKY
S PONOCNÝM

Více informací na informačních centrech TIC BRNO a na webu www.ticbrno.cz

TIC BRNO ← GO TO BRNO.cz ←

B | R | N | O

TIC BRNO p. o. finančně podporuje statutární město Brno.

29. mezinárodní kytarový festival

ENSUEÑO FLAMENCO DE ANDALUSIA

BRNO'20

2.8. | 20:00 BISKUPSKÝ DVŮR

RAUL MANNOLA & ANTONIO SÁNCHEZ kytary
AYLIN ELEONORA & GABRIEL MATÍAS tanec
ENRIQUE BERMUDEZ „PICULABE“ zpěv

- > **Sobota 1. 8. 20:00, NOVÁ RADNICE**
MARCIN DYLLA • POLSKO
- > **Pondělí 3. 8. 20:00, NOVÁ RADNICE**
ZORAN DUKIC • CHORVATSKO
- > **Úterý 4. 8. 20:00, NOVÁ RADNICE**
DUO GUIRIMBADU: EUDORO GRADE, kytara
& VASCO RAMALHO, marimba • PORTUGALSKO
- > **Středa 5. 8. 20:00, NOVÁ RADNICE**
TALI ROTH • USA
- > **Čtvrtek 6. 8. 16:00, NOVÁ RADNICE**
Sólisté kurzů a kytarový orchestr festivalu,
dirigent: VLADIMÍR NOVOTNÝ
- > **Čtvrtek 6. 8. 20:00, NOVÁ RADNICE**
ŠTĚPÁN RAK 75 LET
ŠTĚPÁN RAK, JAN MATĚJ RAK, VLADISLAV BLÁHA ...

PŘEDPRODEJ VSTUPENEK
<https://goout.net/cs/festivaly/mezinarodni-kytarovy-festival-brno/mqdsf/+kywmq/>

WWW.GUITARCZ.COM

Úrodná sezona v Zoo Brno.

Výběhy ovládla mláďata



Jestli je toto číslo konečné, zatím nemůžeme s úplnou jistotou potvrdit. Uvidíme během veterinární prohlídky, při které zjistíme také jejich pohlaví," uvedl mluvčí Zoo Brno Michal Vaňáč.

Otcem je alfa samec celé smečky Luděk, který na Mniší horu dorazil v roce 2015 z Dánska. Matkou všech je zkušená samice Velká. Ta se narodila přímo v Brně a je potomkem předchozího alfa samce Attily.

V brněnské zoo se letos radují z opravdu „úrodné“ a plodné sezony. I když stejně jako mnohá jiná zařízení i její areál na Mniší hoře sice na dva měsíce zůstal pro návštěvníky nepřístupný, zvířata se činila. A pozorovat ve výběhu některá z letošních mláďat je zážitek, na který se nezapomíná.

Luděk a Velká se stali rodiči

V brněnské jsou dlouhodobě nejoblíbenější dva živočišné druhy – surikaty

a vlci arktičtí. A jejich milovníci si teď opravdu přijdou na své. U obou jsou totiž k vidění letošní mláďata.

„A malých prcků není zrovna málo. U jedné z nor jsme několikrát pozorovali šest malých šedých vlčat.

Surikaty i klokaňatka

Pokud máte rádi neposedné a vždy pozorné surikaty, určité byste neměli minout jejich výběh u hlavní komunikace. Dovádí v něm hned dva vrhy letošních mláďat. Celkem je to pět malých šelmic – trojčata přišla na ▶





► svět v půlce února, dvojčata se přidala na začátku května.

Rozhodně se vyplatí mrknout i do průchozí expozice kloknanů. V půlce května poprvé vyskočil z vaku matky malý klokan bažinný, který už se nyní běžně pohybuje po celé expozici. Stejně jako mládě klokana žlutohého. „Vidět tyto klokany v expozici je neobyčejný a jedinečný zážitek, žádná jiná zoologická zahrada v České republice klokany žlutohého nechová. Je totiž velmi složité dostat povolení pro chov,“ vysvětluje Michal Vaňáč. Klokan žlutohý jsou malí australská vačnatci z čeledi kloknanovitých. Patří mezi skupinu skalních kloknanů a jsou typičtí svou pestrá kresbou, která jim dala jméno. Šedohnědému tělu, s černobílou kresbou kolem očí a světlým břichem, dodává na výjimečnosti žluté, až žlutohnědé zbarvení nohou a ocasu, který je hnědě proužkovaný. ■

(sal, foto: Matyáš Slavík, Michal Vaňáč a Eduard Stuchlík – křížovka)

Velké poděkování

Zoo Brno byla kvůli koronavirové pandemii uzavřena od 16. března do 27. dubna. Na rozdíl od jiných institucí nemohla přerušit provoz, zvířata totiž pochopitelně potřebují péči každý den. A nezáleží na tom, zda je všední den, svátek, víkend nebo je výjimečně zavřeno. Naštěstí příznivci brněnské zoo neváhali a adopterami pomohli alespoň částečně překlenout toto nepříjemné období. „Nesmírně si této podpory vážíme. Nebyla to pro nás snadná situace. Sice jsme se na řadě míst snažili šetřit, ale bez ohledu na zavřené brány zoo jsme se museli postarat o všechna zvířata úplně stejně, jako kdyby bylo otevřeno. Finanční ztráty sice počítáme v řádech milionů korun, ale také právě proto si každého příspěvku na náš provoz nesmírně ceníme,“ uvedl ředitel Zoo Brno Martin Hovorka. Od 16. března do konce května dosáhly příspěvky neuvěřitelné částky 470 352 korun. Jen pro porovnání, loni to bylo 188 2445 korun. Počet adopcí vzrostl z 67 na 188 a tradičně neoblíbenější zvířata jsou vlci, psouni a trochu překvapivě pávi a manulové. „Pro nás velmi potěšující je zejména to, že 80 % adoptivních rodičů přispělo úplně poprvé. I touto cestou všem opravdu moc děkujeme,“ řekla specialista pro obchod a adopce Zoo Brno Dominika Zavadilová.

Saňte se ošetřovatelem zvířat v zoo



V Zoo Brno můžete strávit celý den. Nabízí totiž občerstvení pro vysílené cestovatele i zábavu pro dětské návštěvníky na trampolině nebo v lanovém centru. Svůj den si zpestříte také díky zážitkovým programům. Nezůstanete tak jen obyčejným návštěvníkem, ale na pár hodin se stanete ošetřovatelem šelem nebo kopytníků či nakrmíte žirafy nebo tapíry. Dozvíte se, kolik toho zvířata snědí, co je jejich největší pochoutka a vyzkoušíte si i čištění výběhů. Podmínkou je mít 18 let a objednat se musíte minimálně dva týdny dopředu. Pak už si jen stačí vybrat ten vhodný zážitek a na Mniši hoře vás rádi přivítají (zaměstnanci i zvířata). Podrobnosti najdete na www.zoobrna.cz/pronavstevniky/zazitkove-programy. A mimochodem, na této stránce můžete prozkoumat i možnost uspořádat v Zoo Brno rozlučku se svobodou nebo přímo celou svatbu!



Podívejte se lvům zblízka do očí. Ve Virtuální expedici v centru Brna

Zoologická zahrada nedávno otevřela přímo v centru Brna novou a naprosto výjimečnou, Virtuální expedici, jedinou svého druhu ve střední Evropě. Virtuálně se pomocí speciálních „brýlí“ přenesete do bezprostřední blízkosti živočichů po celém světě. Zaplavete si u korálových útesů se žraloky, podíváte se do tváře lvům, těsně vedle vás se projde slon, případně budete zblízka sledovat lední medvědy. Cílem této expozice není jen ukázat přirozené prostředí zvířat, ale hlavně v lidech vzbudit zájem o přírodu, její rozmanitost a především o ochranu ohrožených druhů.

Zoo Brno však nenabízí jen unikátní zážitek s vzácnými druhy. Snaží se také uchovat rozmanitost živočichů pro budoucí generace, a proto se podílí na množství záchranných projektů doma i ve světě. Ochrana ohrožených druhů je důležitým posláním zoologických zahrad, včetně té brněnské. A přispěje k ní každý, kdo do Zoo Brna a do Virtuální expedice přijde.



Expozice je otevřena každý den, od 10 do 18 hodin. Vstupné činí 130 korun na osobu.



MZM: Rytíř Dalekých moří zve na fotografický výlet kolem světa a do minulosti



Máte chuť cestovat a mrzí vás, že to teď není zrovna jednoduché? S Moravským zemským muzeem to ani nyní není nic těžkého. V **Pavilonu Anthroposu** v Pisárkách můžete navíc cestovat nejen kolem světa, ale i časem. Od 17. července zde budou totiž vystaveny fotografie výjimečného cestovatele, námořního lékaře a přírodovědce Jindřicha Vávry z jeho cest kolem světa před více než 150 lety.

Brněnský rodák Jindřich Vávra byl jedním z prvních českých cestovatelů, který cíleně sbíral fotografické doklady ze svých zámořských cest. A byly to cesty opravdu do daleka – sečteme-li všechny jeho plavby, takřka desetkrát by během nich obeplul svět.

Jeho fotografická sbírka z let 1865–1879 čítá na 1 300 fotografií a je zcela mimořádná nejen svým rozsahem. K nejpůsobivějším patří záběry z východní a jihovýchodní Asie, z Austrálie či ze severní Afriky. V Anthroposu je k vidění více než 100 fotografií z této sbírky, další fotografie si pak můžete prohlédnout i odnést domů ve výpravném katalogu, který k výstavě vychází.

Vedle řady anonymních děl zahrnuje soubor také albuminové pozitivy z éry mokrého kolodiového procesu od fotografů světové proslulosti, jakými byli Samuel Bourne či Wilhelm Burger. Za své zásluhy v oblasti vědy byl Vávra vedle jiných ocenění honorován čestným titulem rytíř Dalekých moří.

Sluší se připomenout, že Jindřich Vávra byl jedním z nejvýznamnějších donátorů Moravského zemského muzea, které se v jeho dobách jmenovalo Františkovo muzeum. Mnohé předměty ze všech koutů světa věnoval i do muzeí vídeňských. Výstava v Anthroposu, kterou můžete zhlédnout do 24. ledna 2021 bude tedy současně prezentovat Vávrovy etnografické, numismatické, zoologické a botanické sbírky z druhé poloviny 19. století.

■ (sal, foto: Archiv MZM)

Léto s Moravskou galerií: Barevná odpoledne, arcampy či Scalní letňák. A Beer is here

Moravská galerie nabídne přes letní měsíce bohaté vyžití nejen ve svých výstavních prostorách, ale také na nádvořích, kde návštěvníkům zprostředkuje filmové projekce, divadelní představení nebo výtvarné dílny pro děti. Právě nabídka pro nejmenší bude bohatá, každý čtvrtek dopoledne se budou odehrávat **Barevná dopoledne**, během nichž si děti vyzkouší práci sochaře, seznámí se s díly moderních umělců anebo se prostřednictvím vyprávění vydají do pravěku. Připravené je také široké spektrum letních **artcampů**, které budou probíhat na různých místech pro různé věkové skupiny – věnovány budou také **teenagerům**, kteří se pod vedením brněnské výtvarnice Hany Kubešové naučí, jak si přešit oblíbenou bundu nebo si vylepšit jiné kousky oblečení. Po celé léto se také budou konat speciální artcamps věnované zbrusu nové ilustrované knize o malíři Josefu Šimovi Jak namalovat vejce. Pravidelný program bude probíhat na nádvoří Pražákova paláce, kde Moravská galerie zahájila letní pop-up projekt **Beer is here** propojující kulturu s pivem. V úterky a středy bude nádvoří Místodržitelského paláce opět patřit **Scalnímu letňáku**, hned po několik večerů se tu odehrají představení japonské frašky v podání unikátního **Divadla kjógen**.

Otevřená návštěvníkům bude samozřejmě expozice **Brno předměstí Vídně** nebo nová výstava v Jurkovičově vile **House Sitters**, prezentující dílo umělců Evy Eisler a Petera Demka. A vydáte-li se na Vysočinu, neopomeňte navštívit Muzeum Josefa Hoffmanna, kde vás kromě stálé expozice čeká také malebná kavárna na nádvoří s půjčovnou elektrokol. Více na www.moravska-galerie.cz.

■ (sal, foto: archiv MG)



Letní Špilberk láká na spoustu kultury a výstav



Soutěžte o vstupenky!
Zajímá vás, co je na Špilberku za novou výstavu? Nebo jste dlouho nenavštívili jeho unikátní kasematy? Soutěžte o vstupenky do brněnského hradu můžete do 27. srpna 2020 na www.salina-brno.cz.

Život na hradě Špilberku se postupně vrací zpátky do starých kolejí. Návštěvníci našťásti nepřijdou ani o tradiční bohatý letní program: těšit se můžou na divadlo, hudbu i filmy. Nedávno otevřená novinka – expozice **Chrám kamene** v opravených vodojemech – nabídne během horkých dnů příjemné chladivé osvěžení v temných útrokách bývalých nádrží. A to zdaleka není vše. Hned na začátku prázdnin, od 2. července, se na Špilberku otevře nová výstava z tradičního cyklu věnovaného českým sklářským výtvarníkům. Letos se v nádherných prostorách Hranolové věže a Královské kaple ve východním křídle hradu představí **Ilja Bílek** na výstavě nazvané **Rezonance tvaru**. Bílek ve svých tavených skleněných plastikách spojuje propracované tvary – kontrasty inspirované přírodou, moderními technologiemi i současnou architekturou. Jeho přístup ke sklu navíc patří k těm nejpozoruhodnějším u nás. Sklářská výstava bude na Špilberku k vidění až do konce prázdnin, stejně jako výstava **Vznášet se a chvět v siločarách přitažlivosti** výtvarníka **Jiřího Bieleckého** nebo hravá výstava pro děti **Kostkohrádky**. Zato největší výstava roku **Evropán Adolf Loos. Nejen brněnské stopy** o tomto průkopníkovi moderní architektury bude otevřená až do konce roku. Co se týče letních prázdnin, na Špilberku se bude během nich konat celá řada kulturních akcí. Návštěvníky čeká několik **operních večerů** v režii Národního divadla Brno, konat se budou i tradiční **Letní shakespearovské slavnosti** nebo **Mezinárodní hudební festival Špilberk** pod taktovkou Filharmonie Brno. Promítat bude také **letní kino** a dojde i na **několik koncertů**. Více o letním programu na www.spilberk.cz.

■ (sal, foto: M. Budíková)

Prázdniny ve VIDA! Chytrá zábava



Tlaková fontána, hučící kámen, obří uši nebo malování světelnými paprsky – to jsou ukázky nových exponátů, které najdete ve venkovní expozici zábavního vědeckého parku VIDA! Prožijte s celou rodinou radost z objevování světa kolem nás nejen ve vnitřní části, ale i venku. Těšte se na hravou vědu na čerstvém vzduchu s výhledem na nejkrásnější pavilony brněnského výstaviště. Za pěkného počasí se tady komají i pšeničné pokusy.

Stejně jako venkovní expozice i vnitřní prostory VIDA! určitě stojí za návštěvu. Kromě 170 stálých exponátů, které vám umožní

například zažít vichřici, rozpoutat tornádo, postavit magnetickou sochu nebo vstoupit do obřího srdce, tu najdete dočasné výstavy. Až do konce prázdnin je to výstava Digitálum, která vás zavede do videohry. Před sebou spatříte pět obřích projekcí lidských hlav – pět bran do digitálních světů. Jejich podobu máte ve svých rukách. Doslova. Stačí pohybovat rukama a projekce před vámi se mění.

Prázdninový DINO program

Na červenec a srpen připravila VIDA! speciální DINO program. Čeká vás jedinečný 3D film **Dinosaurů** a dílny s pokusy **Cesta do Druhohor**. Film vás zavede do doby, kdy Antarktida byla domovem obřích ještěřů. Společně s vědci odhalíte příběhy skryté v zamrzlých skalách. Seznámíte se s osmimetrovým masožravým dinosaurem, dlouhokrkými býložravci i předchůdci krokodýlů se zuby ostrými jako břitva. V programu s pokusy si zase vyzkoušíte výbuch sopky nebo hledání pravěkých fosilií. Zjistíte také, jak vypadá trilobit nebo zub Tyranosaura Rexe. V závěru si vyrobíte vlastního dinosaura na památku. 3D film i program s pokusy je za příplatek ke vstupnému. ■ (sal, foto © Giant Screen Films)

Konec léta bude plný divadelních začátků

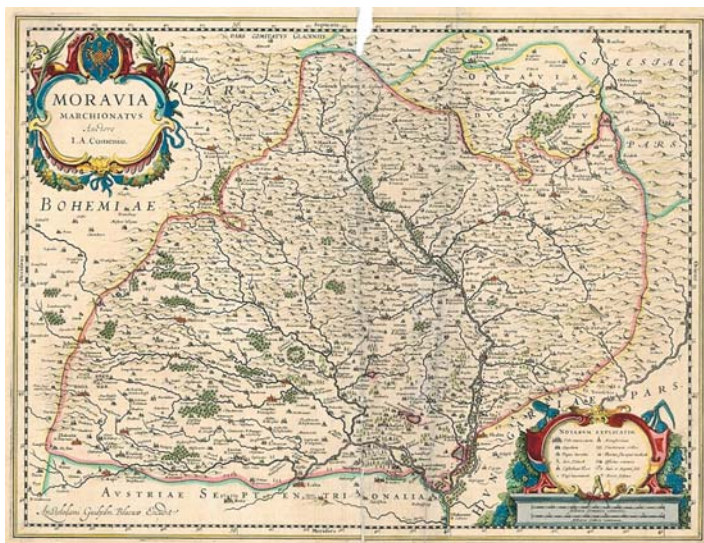
Letos tentokrát poněkud netradičně oproti zaběhnutým divadelním zvyklostem z minulých let odstartuje Městské divadlo Brno svou novou divadelní sezónu již v druhé polovině měsíce srpna. A nástup do nové sezóny to bude vskutku velkolepý! Hned dva víkendy po sobě se totiž diváci dočkají dvou odložených premiér.



Jako první na scénu nastoupí dva velikáni antických dějin, kteří pro vás rozehrají drama vášnivé lásky v kulisách velkého světa. Láska římského vojevůdce Marca Antonia a egyptské královny Kleopatry se však stává rozbuškou války a celé říše jsou obětovány pro jejich milostnou vášeň. Vláda a moc jsou sice neslučitelné s lidskými slabostmi, stárnoucí milenci však již ke konci svého života chtějí raději milovat než dobývat a vládnout. Premiéru milostné tragédie **Antonius a Kleopatra** uvede Městské divadlo Brno na jevišti **Činoherní scény** v sobotu **29. srpna**.

Hned o týden později se divákům společně s dveřmi Hudební scény otevřou také brány luxusního berlínského Grand Hotelu, jenž se stává místem, kde se prolínají lidské osudy, láska i beznaděj, zrození i smrt, smích i slzy. To vše doplněno skvostnými retro melodiemi, vtahujícími do světa Berlína 20. let. Nechte se okouzlit tímto luxusním světem a staňte se alespoň na chvíli jeho součástí! **Česká premiéra** muzikálu **Grand Hotel** proběhne v sobotu **5. září** na **Hudební scéně** Městského divadla Brno. Vstupenky jsou již v prodeji v pokladnách na Lidické ulici 16 či online na www.mdb.cz. ■ (sal, foto: Archiv MDB)

MZK a portál Staremapy.cz vyhláší soutěž v georeferencování



Přitahuje vás kouzlo starých map, jejich studium či kartografické a geografické proměny českých i světových území napříč časem? Zajímá vás, jak vypadala jižní Morava či přímořské oblasti Evropy na mapách z 16. století a jak se jejich území proměnilo oproti dnešku? Pak právě pro vás chystá od 8. 7. Moravská zemská knihovna (MZK) a projekt Staremapy.cz soutěž v tzv. **georeferencování**.

Georeferencování by se dlo popsat jako hledání, srovnávání a znázornění totožných bodů do digitalizovaných historických a současných map

prostřednictvím online aplikace. Na webu Staremapy.cz si po rychlé registraci mohou zapojení dobrovolníci georeferencování sami vyzkoušet. Na jedné straně obrazovky počítače naleznou současnou mapu jimi vybraného území, a na straně druhé naopak historickou mapu, ve které dohledávají a prostřednictvím bodů označují totožné lokality. Tím prakticky pomáhají odkrývat zapomenutý obsah starých map. Na základě ztávaných dat si mohou např. v Google Earth vytvořit přitažlivou 3D vizualizaci starých map nebo vrstvením přes sebe porovnávat historické mapy se současnými satelitními snímky. Data získaná georeferencováním ve výsledku napomáhají kartografům, vědům a knihovníkům při jejich práci digitalizovanými starými mapami.

MZK pro soutěž přichystala několik tisíc map, mezi kterými se mimo jiné objeví skeny map ze dvou desítek historických atlasů z 16. až 18. století, kterými knihovna disponuje ve svých virtuálních sídlicích. Organizátoři soutěže lákají na možnost prohlížet a georeferencovat kupříkladu raritní mapy z portolánového atlasu z konce 16. století, vytvořeného holandským kartografem Lucasem Janszoonem Waghenarem. Jde o jeden z nejstarších a nejvzácnějších atlasů v sbírkách MZK, sloužící námořní navigační mapy zachycující pobřežní oblasti Evropy, Afriky i Ameriky.

„Georeferencování svým způsobem přináší možnost cestování časem v době, kdy reálně vycestovat nemůžeme. Skrze cenné historické mapy mohou zapojení uživatelé nahlédnout místa dávno minulá nebo pozorovat jejich proměny v mapách v průběhu staletí. Současně také mohou obohatit své geografické znalosti,“ říká Miloš Páček z MZK. Pro neaktivnější soutěžící jsou nachystány ceny v podobě hodnotné literatury o starých mapách a jejich historickém vývoji. Bližší informace o projektu najdete na webu Moravské zemské knihovny www.mzk.cz a portálu www.staremapy.cz. ■ (sal, foto: Archiv MZK)

Prázdninový program vily Löw-Beer: letní kino i koncerty v zahradě



Vila Löw-Beer s kouzelnou zahradou najdete ve čtvrti Černá Pole naproti lužáneckému parku – v sousedství vily Tugendhat, s níž je od června spojena průchozím turniketem. Po roce se do zahrady vily

Löw-Beer opět vydává na prázdniny Kino Art. Každý pátek se tak můžete těšit na **projekce pod hvězdným nebem**. Program letního kina nabídne populární divácké hity jako *Vlastníci* nebo *Tenkrát v Hollywoodu*, oscarový snímek *Parazit* i nejvíce navštěvovaný český dokument *V síti*.

Po celé prázdniny **galerie Celnice hostí výstavu** Židovského muzea v Praze **Než se vše změnilo**. Představí dílo amatérského fotografa Kurta Bardoše (1914–1945) z brněnské židovské rodiny, jehož životní příběh skončil v koncentračním táboře Dachau. Snímky pořízené na přelomu 30. a 40. let odráží klasické trendy meziválečné fotografie a téměř zázračně přežily dramatické zvraty 20. století.

V prázdninovém programu vily Löw-Beer nechybí ani open air koncerty v zahradě. Hned **1. července** vystoupí komorní soubor **Janáček Ensemble**. Na programu budou skladby pro dechové nástroje od českých skladatelů, např. *Smetany*, *Dvořáka* nebo *Janáčka*. V sobotu **11. července** si můžete přijít poslechnout české filmové a divadelní melodie 20. a 30. let minulého století, a to v podání mužského vokálního kvartetu **Q Vox**. Více informací najdete na webu www.vilalowbeer.cz. ■ (sal, foto: Archiv Muzeum Brněnska)

Co chystají v Divadle Bolka Polívky? Přijede i Revizor



V nové sezoně má Divadlo Bolka Polívky spoustu tvůrčích plánů: Po zářijové premiéře hry **Aby se děti nedivily**, která se inspiruje v textech a obrázcích známého brněnského malíře Aloise Mikulky, se v prosinci uskuteční **premiéra autorské inscenace Anny Polívkové** a chybět nebude uvedení nového vydání oblíbeného divadelního občasníku **Re:kabaret Re:vue**, opět plného klaunských gagů, komických scének a dobrého humoru. A na co se tedy můžete těšit po prázdninách?

Zářijový program bude velmi nabitý: na jevišti se odehrají inscenace z vlastní produkce Divadla Bolka Polívky jako **Šašek a syn**, **DNA**, **Pozemšťan**, **Rebelky** nebo **Klíště** a další. Zhlédnout budete moci ale také hry z hostujících divadel. Těšit se můžete na vyhledávanou one man show **Caveman** s Janem Holíkem či Jakubem Slachem, dramatické **Persony** z repertoáru Divadla Na zábradlí či komedii **Veletoč** z Divadla Kalich s Ivou Janžurovou, Evou Holubovou, Mariánem Rodenem, Sabinou Remundovou a dalšími. Bohatý na mimořádné divadelní zážitky bude i říjen. Za všechny jeden tip: divadlo Studio Dva uvede svoji novou inscenaci **Revizora**, v níž se potkají Kryštof Hádek, Bob Klepl, Zuzana Kronerová nebo Eva Holubová, Sabina Remundová nebo Iva Pazderková a další.

Předprodej vstupenek na září a říjen běží v síti GoOut nebo v pokladně Divadla Bolka Polívky. ■ (sal, foto: Archiv DBP)

Technické muzeum v Brně zve na výlety od Vysočiny po moravskoslovenské pomezí



Technické muzeum v Brně má ve své správě 6 mimobrněnských technických památek, které se mohou stát ideálním cílem prázdninových výletů. **Vodní mlýn ve Slupci**, **Větrný mlýn v Kuželově**, **Kovárna v Těšanech**, **Šlakhamr v Hamrech nad Sázavou**, **Stará huť u Adamova** nebo **Areál československého opevnění a železné opony v Šatově** čekají na vaši návštěvu. Objekty v autentickém prostředí ukazují staré výrobní technologie jako mletí mouky, tavbu železné rudy, zpracování železa nebo obranu státu ve vojenském bunkru. Památky se nachází v Jihomoravském kraji a jedna v kraji Vysočina. Často

jsou obklopeny také zajímavým okolím, které celodenní výlet ještě umocní. Tři z nich mají status národní kulturní památky a dvě jsou kulturní památky. Technické muzeum v Brně muselo po získání těchto objektů do správy přistoupit k jejich rozsáhlým a náročným rekonstrukcím, aby je uvedlo do současného stavu, který si mohou návštěvníci nyní prohlédnout. Za rekonstrukci Kuželova v roce 2019 získalo muzeum v letošním roce ocenění Jihomoravského kraje. Na památkách se také pravidelně konají programy pro rodiny s dětmi. V letošním roce byly bohužel omezeny kvůli epidemii, ale dvě akce ve speciálně upravené podobě zůstaly – **Kovářská a kolářská sobota 11. 7. 2020 v Těšanech** a **1. 8. 2020 Kování na Šlakhamru**. Zde budete mít možnost vidět při práci kováře a připraven je také doprovodný program pro děti. Bližší a aktuální informace najdete na www.tnbrno.cz. ■ (sal, foto: Archiv TMB)



Do Muzea Brněnska s Vřákem

Poznejte okolí Brna, prověřte svůj důvtip a získejte originální odměnu! Letní hra pro děti probíhá od 1. 7. do 13. 9. 2020 na všech pobočkách Muzea Brněnska: Muzeum ve Šlapanicích, Muzeum v Ivančicích, Památník písemnictví na Moravě, Podhorácké muzeum, Památník Mohyla míru a Vila Löw-Beer

v Brně. Každý úspěšný řešitel, který splní všech šest úkolů, získá speciální karetní hru. Zapojit se můžete také do slosování o volné vstupenky a další ceny. Vaším průvodcem bude Vřák – vřr velký ze sbírek Podhoráckého muzea. Více na www.muzeumbrnenska.cz. ■

muzeum romské kultury
SUMMER STAGE
červenec – srpen 2020 LIVESTREAM
19.00 | dvůr Muzea romské kultury

Kulturní léto na nádvoří Domu pánů z Kunštátu



Na svých letních toulkách centrem Brna se můžete po oba prázdninové měsíce zastavit v renesančním paláci **Domu pánů z Kunštátu** (Dominikánská 9) a vybrat si z pestrého programu **Léto na nádvoří**, který tu na vás čeká. Tvůrčí dílny pro malé i velké s lektorkami Domu umění, divadelní představení v rámci festivalu Uprostřed, performance umělecké platformy D' Epog či finského umělce Pasi Mäkelä, ale také pravidelné komentované procházky centrem města po stopách Adolfa Loose a letní kino s Brněnským architektonickým manuálem.

Navštívit můžete samozřejmě také výstavu s názvem **Šest pohledů** v prvním patře Domu pánů z Kunštátu. Ta představuje díla více než 150 umělců a umělkyní, kteří tvůrčím způsobem reagovali na černobílou pohlednici s reprodukcí fotografie Jolany Havelkové. Na nádvoří Domu pánů z Kunštátu se odehraje také filmová projekce Brazílfestu nebo hudebně-výtvarná dílna pro děti s Radimem Hanouskem a Olgou Piperovou. Více informací najdete na webu dum-umeni.cz.

■ (sal, foto: Michaela Dvořáková)

Filharmonický Špilberk nabízí klasiku, folklor i spojení s rockem



Carmina Burana, folklorní **Ondráš**, filmová hudba **Johna Williamse**, Musorgského **Obrázky z výstavy** nebo **Pražský výběr** se symfonickým orchestrem. Takto pestrou nabídku nabízí letošní **festival Špilberk**, který Filharmonie Brno pořádá už jedenadvacátým rokem. Kromě pěti večerů se na velkém nádvoří hradu uskuteční i dva kinokonzerty. „Na léto vždycky volíme takový program, abychom ke klasické hudbě přilákali i posluchače, kteří se k ní jinak třeba nedostanou. Ráda bych upozornila zejména na zahájení festivalu, kdy kromě ikonických **Carmina Burana** zazní i **Wellingtonovo vítězství** nebo Čajkovského **1812**“, upozornila ředitelka Filharmonie Brno Marie Kučerová. Speciální bude i koncert **Obrázky z výstavy** s vizualizacemi Cori O' Lana, které díky snímačům nad orchestrem reagují na hudbu v reálném čase. „Tento koncert jsme streamovali 12. března, když byl nenadále zrušen kvůli koronavirové pandemii. Teď ho posluchači konečně uslyší a uvidí naživo“, dodala Kučerová.

Festival se koná od 11. do 21. srpna. Vstupenky jsou k dostání v předprodeji nebo on-line na webu filharmonie-brno.cz, posluchači mohou využít i festivalovou slevu, pokud si pořídí vstupenky na více koncertů. ■ (sal, foto: Archiv FB)

Hvězdárna: Terralóna dokáže, že i po té nejtemnější noci přijde jasný den

Hvězdárna a planetárium Brno představuje nový vesmírný model: **terralónu**. Fotorealistické ztvárnění naší planety v podobě koule o průměru 10 metrů. Už v červenci doplní tak oblíbený lunalón – tedy model Měsíce. Kdy a kde se s ní potkáte?

„Jelikož se vše vrací do rovnovážného stavu, na terralónu doplněnou i lunalónem poprvé narazíte u nás na Kraví hoře od pondělí 6. do neděle 12. července, přijít můžete kdykoliv odpoledne nebo večer,“ prozrazuje Jiří Dušek, ředitel Hvězdárny a planetária Brno. „Podmínkou je, že nám to dovolí aktuální protiepidemiologická opatření a samozřejmě počasí, neboť nafouknutí může zhatit silný vítr či déšť. S sebou doporučuji vzít deku a něco dobrého k jídlu a pití. Instalaci doplní pohodová hudba a za šera i decentní osvětlení.“

Skoro takto vidí naši planetu kosmonauti. Slovo „skoro“ je na místě, jelikož ve skutečnosti by samozřejmě polovina planety byla ve stínu, tedy neosvětlená slunečními paprsky a tudíž temná. Snad až na pouliční světla měst, nějaké ty blesky uvnitř bouřek a výjimečné polární záře.

Portrét vznikl poskládáním záběrů pořízených sondami Terra a Aqua tak, aby byla v rozlišení 1 kilometr na jeden obrazový bod pokryta celá planeta. Sněhová pokrývka na Sibíři nebo Aljašce naznačuje, že vznikl v průběhu podzimu. Na jižní polokouli je zřetelných několik systémů bílých mraků (tzv. tlakových níží – cyklon), které se točí ve směru hodinových ručiček. Ty na severní polokouli chybí, je viditelná jen jedna západně od Aljašky, ta se ale zřetelně otáčí proti směru hodinových ručiček. U skandinávského poloostrova je možné si také všimnout rozdílu mezi návětrnou (západní) stranou a závětrnou (východní) stranou.

Skutečná planeta Země má průměr necelých 13 tisíc kilometrů, terralóna pouhých 10 metrů. V takovém měřítku by Mount Everest sahal do výšky 7 milimetrů. V nezmenšené realitě se Mezinárodní kosmická stanice pohybuje ve výšce 400 km rychlostí 28 tisíc kilometrů v hodině. U terralóny bychom tuto

základnu našli ve výšce 30 centimetrů. Náš Měsíc by měl průměr necelých 4 metry a pohyboval by se asi tři sta metrů daleko. O tom, jak je vlastně vesmír pustý, svědčí fakt, že Slunce by sice mělo podobu koule o průměru 1 kilometr, ale bylo by 120 kilometrů daleko, tedy zhruba u Ostravy. No a Proxima Centauri, další blízkou hvězdu, bychom našli třicet milionů kilometrů daleko, osmdesátkrát dál než je skutečný Měsíc od Země...

Kromě toho se druhý červencový týden mohou všichni návštěvníci těšit na letní kino: uvedeno bude několik vědecko-fantastických filmů. Například **Star Trek: Do temnoty**, **Gravitace** nebo **Šílený Max: Zběsilá cesta**. Znovu se pak s modelem potkáte v srpnu. Konkrétní program i informace o nafouknutí modelů – s ohledem na aktuální situaci – zjistíte na www.hvezdarna.cz nebo Facebooku [@hvezdarna.brno](https://www.facebook.com/hvezdarna.brno) ■ (sal, foto: Archiv HPB)



Národní divadlo Brno: Tento způsob léta zdá se mi poněkud šťastným

Opera na Špilberku a výjimečné prázdniny plné her ve všech jeho budovách. S takovým „způsobem léta“ přichází letos Národní divadlo Brno. Svoji příští sezonu zahájí netradičně už v srpnu, kdy v premiérách a předpremiérách otevřených široké veřejnosti nabídne šest nových titulů činohry, opery i baletu včetně očekávaných hitů.



Radio a Juliet nebo Romeo a Julie?

Dva velmi odlišné balety vycházející ze stejného příběhu. Dáte přednost modernímu baletu na hudbu slavné rockové kapely Radiohead nebo klasické verzi na nádhernou Prokofjevovu hudbu? Balet Národního divadla Brno v srpnu nabídne premiéru Radio and Juliet a reprízy loňské úspěšné premiéry baletu Romeo a Julie, kterou uvedl k 80. výročí od světové premiéry v Brně.

Taneční zpracování Shakespearova dramatu je velmi oblíbené, ale málokterý baletní soubor se může pochlubit skutečností, že uvedl ve své historii ve světové premiéře dílo, které se stalo jedním z nejhranějších baletů na světě. Dominantním tématem současného zpracování je nepřátelské rozdělení společnosti, z jejichž protipólů oba veronští milenci pocházejí. Přináší obraz rozdělené společnosti na my a oni, obraz střetu mezi svobodou a totalitou. Inscenace, která ctí Shakespearovo drama, je postavena na klasických hodnotách, ale interpretovaná současným uměleckým jazykem.

Radio and Juliet je naopak netradičně zpracovaný shakespearovský příběh na hudbu Radiohead. Můžete si být jisti, že jste nikdy tímto způsobem neposlouchali Radiohead a nikdy takto neviděli Romea a Julii. Přijďte! V srpnu máte jedinečnou možnost porovnat obě inscenace Baletu NdB. Radio and Juliet bude na programu 8. / 9. / 10. srpna 2020 v Mahenově divadle a Romeo a Julie: 12. / 13. / 17. srpna 2020 v Janáčkově divadle. ■ (sal, foto: Archiv NdB)



Baladu Liliom, temný příběh a řeckou tragédii „ozdobí“ Slaměný klobouk

V rámci Letního menu NdB se divákům představí hned čtyři horké novinky na repertoáru, které kvůli koronaviru nestihly svoji premiéru v původních datech. Začne se v Mahenově divadle, a to romantickou baladou *Liliom*, která vypráví o lásce. A ta není nikdy

černá, či bílá, má mnoho rovin a podob. Jakou cestu si zvolí hlavní hrdinové v podobě naivní Julči a floutka Lilioma, můžete poprvé vidět 19. a 20. srpna. Na program navazuje česká premiéra černé komedie *Velmi, velmi, velmi temný příběh*, který ve dnech 21. a 22. srpna představí divadlo Reduta. A bude to skutečně velmi, velmi, velmi temné, což je pro autora Martina McDonagha více než charakteristické. Tato „pohádka“ rozhodně nebude pro slabší povahy. Po kratší pauze navazuje další česká premiéra, taktéž v divadle Reduta, tentokrát se bude jednat o hru představující antického hrdinu *Idomenea*. Všichni známe příběh Odyssea či Achillea, ale není tím pravým řeckým hrdinou právě Idomeneus?! Čtveřici novinek uzavírá klasická komedie *Slaměný klobouk*, která bude hlavním tahákem ve dnech 28. a 29. srpna. Budete svědky toho, jak málo stačí k tomu, aby se svatební den změnil v kolotoč nečekaných událostí. Tato bláznivá groteska zaručeně polechtá vaše bránice. Všechna představení mají začátek ve 20:00 a cena vstupenek je více než příznivá! Mahenovo divadlo má jednotnou cenu za vstupenku stanovenou na 300 Kč, naopak divadlo Reduta je v prodeji za 200 Kč / lístek. Při koupi lze uplatňovat všechny slevy! ■ (sal, foto: Archiv NdB)

Jak funguje opera? To ví nejlépe Ferda Mravenec!



Ferda Mravenec – práce všeho druhu! Poznáte ho snadno, má červený šátek s černými puntíky kolem krku, kamarádí se s Beruškou a Broukem Pytlíkem. Vždy s dobrou náladou si ví se vším rady. Ideální hrdina dětské opery. Kultovní postavička z kreslených knížek Ondřeje Sekory s příběhy

z broučí říše inspirovala brněnského skladatele a dirigenta Evžena Zámečnicka (1939–2018) k, jak sám říkal, hře na operu pro malé a velké, která měla svou velmi úspěšnou světovou premiéru v roce 1977 právě v brněnské opeře. Opera o dvou dílech na začátku seznámí děti s tím, jak taková opera funguje a pak už jen si začít hrát. S Ferdou se všichni vypraví ráno na rozcvičku na louku, ke které jim zahraje opilý čmelák, Ferda pomůže opravit Cvrčkovi televizor, aby se mohl dívat na hokej, Brouk Pytlík organizuje vystoupení na plovárně a na závěr Ferda odletí domů ve vzducholodi z pavoučí sítě.

Podle režisérky Magdaleny Švecové se děti můžou těšit hlavně na sympatického uličníka Ferdu Mravence, okouzující Berušku a mírně zmateného Brouka Pytlíka! Na jezdící šnečí domek, mnoho dětiček Ploštice Ruměnice a spoustu všelijakých druhů hmyzu. Inscenace bude rozhodně barevná, živá a plná různých překvapení. Premiéra 22. 8. 2020 v Janáčkově divadle. Reprízy 23. 8. a 12. 9. ■ (sal, foto Marek Olbrzymek)

Vařte a soutěžte s Šalinou

Porchetta



Češi a Moravané jsou opravdovými milovníky vepřového masa. Všichni dobře víme, jak je v našich končinách oblíbená taková pravá domácí zabijačka... Dnes si proto představíme další jídlo z vepřového masa, a to Porchetta. Při troše fantazie bychom ji mohli charakterizovat jako jakousi italskou formu hot dogu, často se totiž podává v měkké housce. Pravá

Porchetta se tradičně připravuje z celého selete, které je vyvrhnuté, vykostěné, poté naplněné směsí masa a bylinek, zarolované a grilované nad ohněm. V domácích podmínkách pro menší společnost si upečeme Porchetta z vepřového karé s kůží. Nemusíte mít strach, výsledek bude stejně vynikající.

Recept (pro 4 osoby):

Vepřové karé s kůží	1,5 kg
Fenyklová semínka sušená	1 lžička
Chilli paprička sušená	2 ks
Hrubá mořská sůl	dle chuti
Česnek	3 stroužky
Pepr' černý	dle chuti
Fenykl čerstvý	1 ks
Kopr čerstvý	1 menší svazek
Vepřové sádlo	1 lžice

Postup:

Do hmoždíře nasepeme fenyklová semínka, chilli papričky, sůl, nadrobno nasekaný česnek, pepř a vše důkladně rozdrtíme. Vzniklou směsí pečlivě posypeme maso, poté na něj položíme nakrájené plátky fenyklové hlízy, přidáme nasekaný čerstvý kopr a maso zarolujeme, zavineme do potravinářské fólie a necháme do druhého dne odležet v lednici. Troubu predehřejeme na 140°C, maso položíme na rozehřátý plech, kůži na

povrchu nařežeme a osolíme. Pečeme s vepřovým sádlem asi 3–4 hodiny. Během pečení maso obracíme a poléváme výpekem. Stav Porchety zjistíme tak, že nožem pícháme do jejího středu a ve chvíli, kdy čepel zůstane teplá, je maso upečené. Hotovou Porchetta nakrájíme na plátky a podáváme například s omáčkou Salsa verde a bílým italským chlebem. Výtečně bude chutnat i za studena. ■

Emanuel Vašíček, zástupce šéfkuchaře steakhouse U Starýho Billa

SOUTĚŽ

JAKÉ INGREDIENCIE OBSAHUJE OMÁČKA SALSA VERDE (VYJMENUJTE ALEŠPOŇ PĚT)?

Svoje odpovědi zasílejte do 15. července 2020 emailem na adresu soutez@salina-brno.cz. Vylosovaný autor správné odpovědi získá voucher do restaurace U Starýho Billa – pravý TEXAS restaurant. Vítězem minulého kola se stává Jana Šafránková.

Věří nám **1,3 milionu** zákazníků v Česku a na Slovensku

Změnit dodavatele
**elektriny a zemního
plynu** je jednodušší,
než se zdá.



Váš dodavatel energií

800 789 789 | www.spp.cz