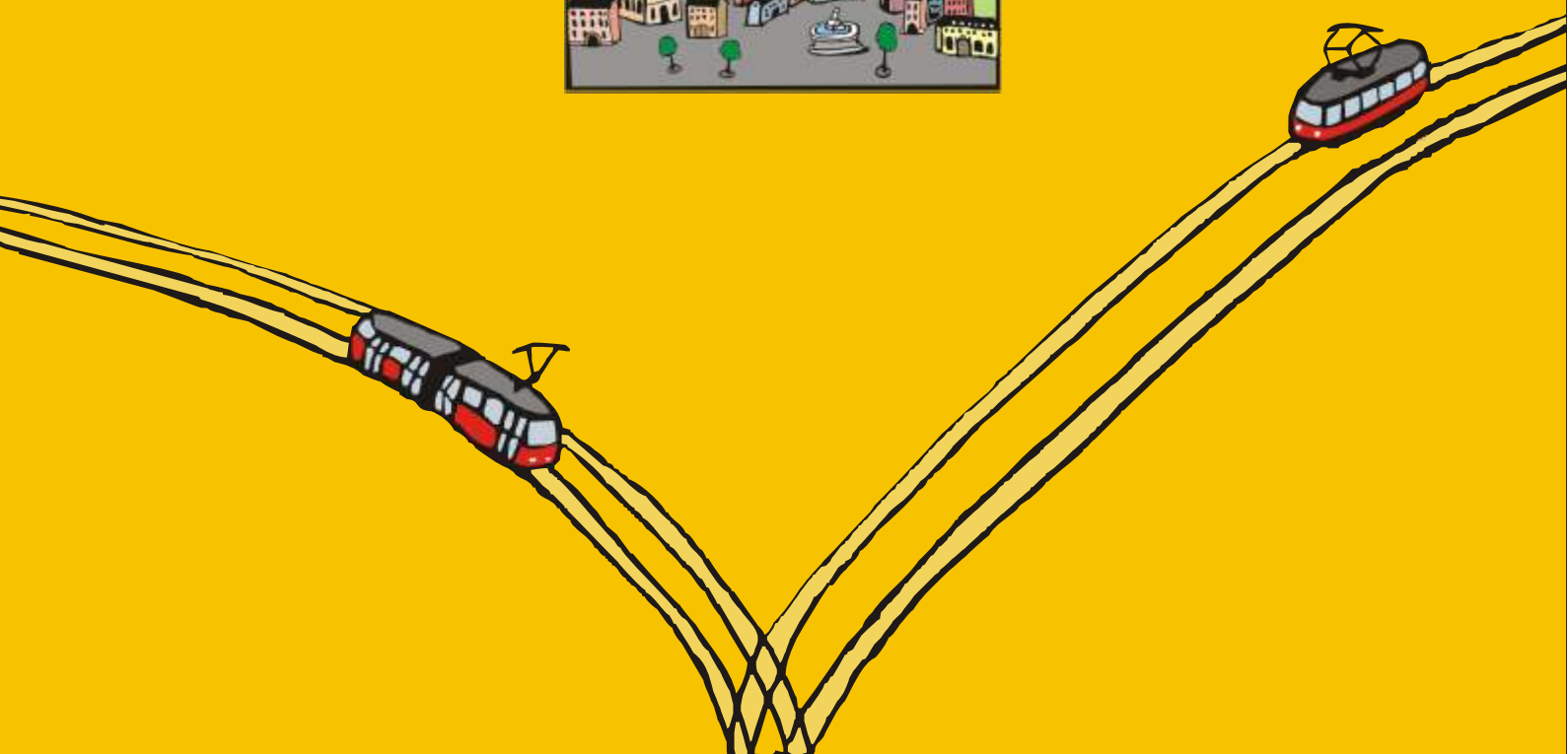
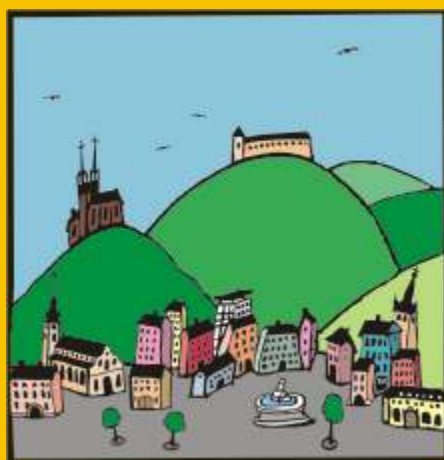
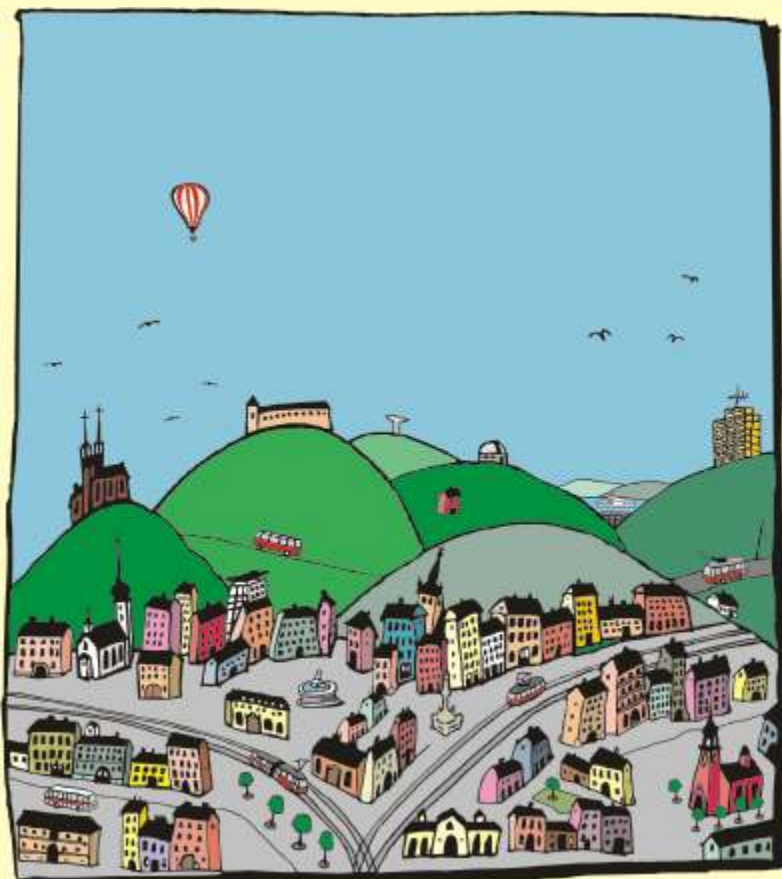


Dopravní podnik města Brna, a. s.



VÝROČNÍ ZPRÁVA 2009





24 hodiny denně



Obsah	3
Úvodní slovo	4
Základní identifikační údaje	6
Profil a předmět podnikání	7
Orgány společnosti	8
Schéma	9
Modernizace technické základny společnosti	10
Ekonomická činnost	12
Výrok auditora k hospodaření za rok 2002	15
Zpráva o vztazích mezi ovladající a ovládanou osobou	16
Zpráva dozorčí rady	19
Zajímavá čísla	20





Úvodní slovo

Vážení akcionáři, vážení spolupracovníci, vážení obchodní partneři,

předkládáme Vám výroční zprávu akciové společnosti Dopravní podnik města Brna, a. s. za rok 2002. Bilancujeme v ní celoroční činnost a současně prezentujeme výsledky naší společné práce, které představují Dopravní podnik města Brna, a. s. jako trvale dynamicky rozvíjející se společnost s jednoznačným strategickým cílem podpory zájmu veřejnosti o využívání hromadné dopravy, naplňování zásady dopravní politiky města a efektivního využití dosažitelných zdrojů.

Dopravní podnik města Brna, a. s. plně realizoval společenskou objednávku vedení města. V oblasti naší hlavní činnosti, zajištění městské hromadné dopravy, nedošlo oproti roku 2001 k výrazným změnám. Jako celek byla Dopravním podnikem města Brna, a. s. provozována v souladu se smlouvou o zajištění provozu MHD v městě Brně.

Z výsledků hospodaření, jejichž prezentace je nedílnou součástí této výroční zprávy, jasně vyplývá potěšitelný fakt, že celkový počet přepravených osob i najetých vozových kilometrů je stejně jako v posledních pěti letech konstantní a prakticky neklesá i přes silnou a stále rostoucí konkurenci individuální dopravy. Velmi příznivé je také to, že skutečné náklady na jeden vozový kilometr byly nižší než náklady plánované. To odpovídá našemu poslání trvale, bezpečně, kvalitně a efektivně zajišťovat hromadnou dopravu cestujících ve městě Brně a okolí a vizi spočívající v udržování a posilování pozice na místním dopravním trhu a nabídce přitažlivé hromadné dopravy na úrovni EU veřejnosti. Výsledky hospodaření DPMB, a. s. byly pravidelně čtvrtletně vyhodnocovány vedením společnosti, představenstvem a dozorčí radou a jejich konečná podoba činí zisk 15 tis. Kč. Hospodaření i vývoj v oblasti zabezpečení investic byl významně ovlivněn zrušením výběrového řízení na dodávku tramvají. V roce 2002 byla proto částka 165 mil. Kč, určená původně na nákup nových tramvají, investována do nákupu nových autobusů, repasovaných tramvají a rekonstrukcí tramvají. Koncem roku 2002 se však DPMB, a.s. podařilo úspěšně výběrové řízení uzavřít. Následně byla podepsána smlouva se společností ŠKODA DOPRAVNÍ TECHNIKA, s.r.o. na dodávku 15 kusů asynchronních nízkopodlažních tramvají LTM 10.08.1 Škoda – Inekon v letech 2003-2005. Výrazná část investičních prostředků byla vynaložena na výstavbu nových měníren (Údolní, Radlas, Lidická). Instalaci stanic a počítačů do prvních dopravních prostředků s přímou vazbou na ústřední dispečink byla rovněž zahájena realizace nového Řídícího a informačního systému.

Od 1.1.2002 byly uvedeny do provozu moduly HR SAP R/3 -personalistika a mzdy. Tyto moduly napomohly nejen ke zkvalitnění personální práce a organizace práce na jednotlivých provozovnách, ale i k optimalizaci počtu zaměstnanců a jejich průběžnému snižování.

V rámci personalistiky byla vysoká pozornost věnována systému vzdělávání, jehož cílem bylo upevňování profesionality na všech stupních řízení a zajišťování odbornosti klíčových



pozic certifikací. V rámci blížícího se vstupu ČR do EU byla realizována jazyková příprava vybraných zaměstnanců. Pokračovalo také doškolování řidičů se záměrem postupného získávání univerzálních řidičů s využitím na všech traktích pro provoz MHD.

Za pozitiva naší činnosti lze považovat průběžné snižování nákladů na elektrickou energii, meziroční snížení celkových skladových zásob o 10 % a zvýšení celkových tržeb z revizorské činnosti o 44 %. Kladným momentem v roce 2002 byla také výpomoc našich řidičů při řešení povodňových dopravních problémů v Praze, která vzbudila velkou pozitivní odezvu veřejnosti a úspěšnou prezentaci řidičů DPMB, a.s. nejen v hlavním městě, ale prakticky v celé republice.

Prvořadým úkolem společnosti v roce 2003 bude hledat vnitřní rezervy pro splnění velmi náročných podmínek a zabezpečit MHD dle uzavřených smluv. Ve spolupráci s městem Brnem chceme pokračovat v prosazování priorit MHD a v souladu se strategií města a kraje spolupracovat na realizaci IDS. Pro další zvýšení kvality dopravy je nezbytně nutné plně rozvinout Řídicí informační systém.

V souvislosti s připravovaným vstupem do Evropské unie musíme i my diskutovat o nových podmínkách, připravit se na konkurenční prostředí a dále zvyšovat kvalitu poskytovaných služeb.

Závěrem chceme upřímně poděkovat všem zaměstnancům společnosti za dobře odvedenou práci, členům představenstva a dozorčí rady a představitelům Statutárního města Brna za vytvoření dobrých podmínek pro naši činnost a všem spolupracujícím institucím a obchodním partnerům za pomoc při zajišťování veřejností ceněné hromadné dopravy ve městě Brně.

Petr Zbytek
předseda představenstva DPMB, a. s.

Ing. Bedřich Prokeš
generální ředitel DPMB, a. s.





Základní identifikační údaje

Obchodní jméno:

Dopravní podnik města Brna, a. s.

Sídlo:

Brno, Hlinky 151, okres Brno-město, PSČ 656 46

IČO:

25 50 88 81

DIČ:

288 - 25 50 88 81

Datum založení:

1. 1. 1998

Právní forma:

Akciová společnost

Základní kapitál:

3 850 802 000 Kč

Zakladatel:

Město Brno

Osoby podílející se na ZJ:

Město Brno 100%

Zápis o zvýšení základního jmění byl podán Krajskému soudu dne 27. 12. 2002.





Profil a předmět podnikání společnosti

Akciová společnost Dopravní podnik města Brna, a. s. vznikla dnem 1. 1. 1998 přeměnou Dopravního podniku města Brna, státního podniku se sídlem v Brně, Hlinky 151, IČO 00100790, který byl zrušen bez likvidace.

Dopravní podnik města Brna, a. s. je zapsán do obchodního rejstříku, vedeného Krajským soudem v Brně, oddíl B, vložka 2463. Základní kapitál činí 3 850 802 000 Kč a je zcela splacen.

Společnost se v roce 2002 řídila stanovami upravenými rozhodnutím jediného akcionáře v působnosti valné hromady ze dne 4. 11. 1998, ze dne 20. 4. 2000, ze dne 30. 11. 2000 a úplným zněním stanov, kterou jediný akcionář schválil dne 6. 12. 2001.

Předmět podnikání:

provozování dráhy tramvajové na území města Brna a obce Modřice
provozování dráhy trolejbusové na území města Brna a obce Šlapanice
provozování dráhy - vlečky DPMB, a.s.
silniční motorová doprava osobní
silniční motorová doprava nákladní
vnitrozemská vodní doprava
opravy silničních vozidel
opravy ostatních dopravních prostředků
opravy karosérií
výroba, instalace a opravy elektrických strojů a přístrojů
výroba, instalace a opravy elektronických zařízení
vodoinstalatérství, topenářství
zámečnictví
projektová činnost ve výstavbě
provádění staveb včetně jejich změn, udržovacích prací na nich a jejich odstraňování
zemní práce pomocí mechanismů
montáž, opravy, revize a zkoušky vyhrazených elektrických zařízení
revize určených technických zařízení v provozu
reklamní činnost
koupě zboží za účelem jeho dalšího prodeje a prodej
hostinská činnost
ubytovací služby
provozování autoškoly - vyučování řízení motorových vozidel
psychologické poradenství a diagnostika





Orgány společnosti

Statutárním orgánem Dopravního podniku města Brna, a.s. je pětičlenné představenstvo, které zastupuje společnost v celém rozsahu v následujícím složení:

Předseda představenstva:

Ing. Jarmila Horová, CSc.

Místopředseda představenstva:

Ing. Bedřich Prokeš

Členové představenstva:

JUDr. Dagmar Lastovecká

Ing. Jan Holík

Ing. Milan Šimon

Dozorčí rada je dvanáctičlenná. Je kontrolním orgánem společnosti a dohlíží na výkon působnosti představenstva a uskutečňování podnikatelské činnosti společnosti a pracuje v tomto složení:

Předseda dozorčí rady:

Ing. Rostislav Slavotínek

Místopředseda dozorčí rady:

Ing. Pavel Surý

Členové dozorčí rady:

Ing. Ladislav Býček

MUDr. Jan Kopeček

Bc. Alice Tomková

Ing. Rudolf John (od 24. 10. 2002 František Kosmák)

Jiří Kolář (od 24. 10. 2002 Eva Lipovská)

Petr Koubek (od 24. 10. 2002 Ing. Miloslav Jičínský)

JUDr. Eva Lukavská (od 24. 10. 2002 Josef Kalich)

Karel Hledík

Ing. Josef Pelikán

Petr Pěkný

Vedení podniku :

Generální ředitel: Ing. Bedřich Prokeš

Provozní ředitel: Ing. Jiří Valníček

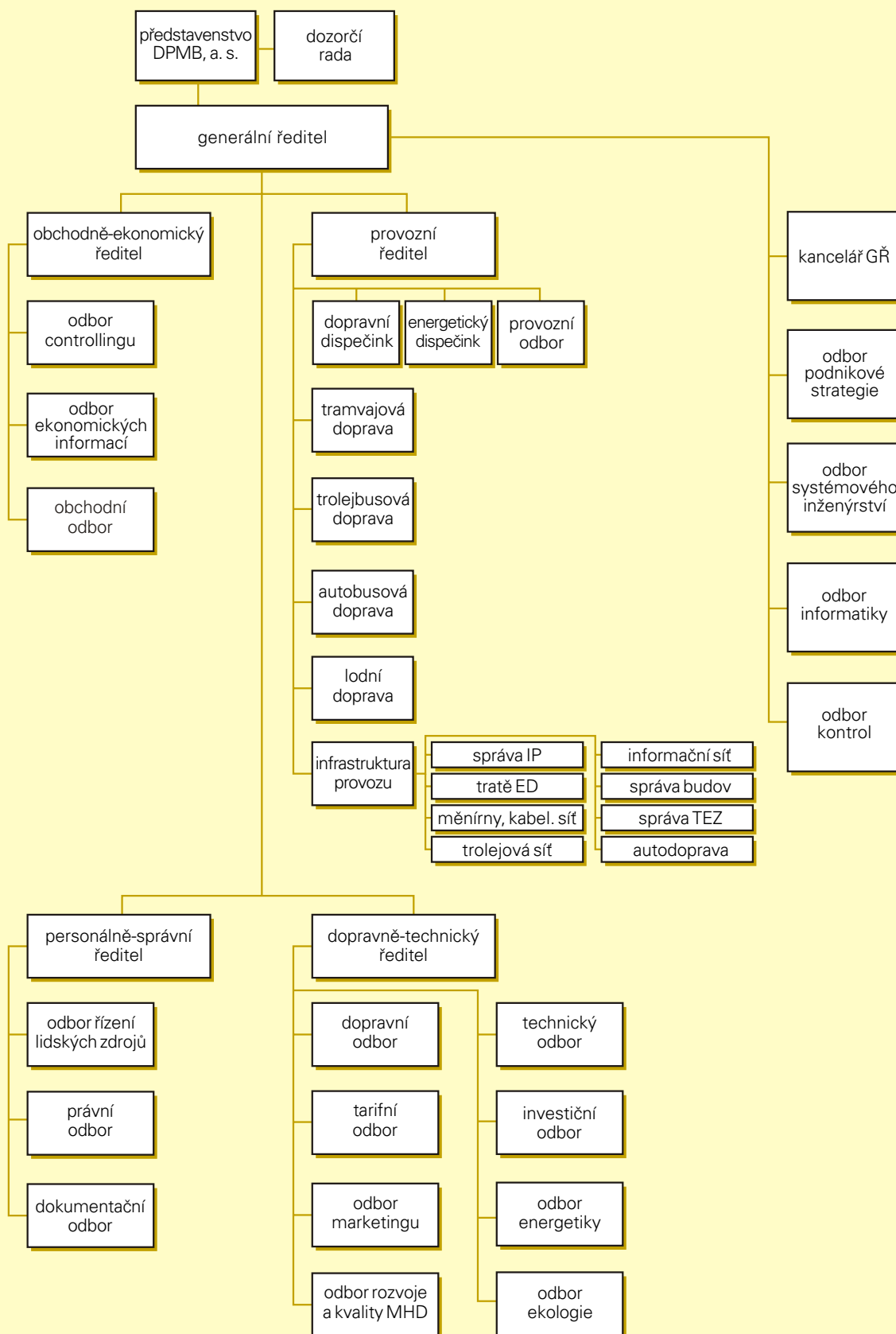
Obchodně-ekonomický ředitel: Ing. Jiří Kostečka

Dopravně-technický ředitel: Ing. Rudolf John

Personálně-správní ředitel: JUDr. Eva Lukavská



Organizační schéma





Modernizace technické základny společnosti

Stavby

Provozní areály společnosti vyžadují neustálou péči, aby se dosáhlo:

- Zlepšování úrovně údržby a oprav celé technické základny
- Zlepšování pracovního prostředí
- Zlepšování tepelně-energetických parametrů objektů
- Zlepšování energetické spolehlivosti napájení městské hromadné dopravy

Příkladem akcí provedených v roce 2002 jsou:



Provozní budova ED Pisárky



Karosárna ústředních dílen v Medlánkách



Měničárna Radlas



Provozní budova AD Medlánky



Zastřešení atria provozní budovy AD Slatina



Vozidla



tramvaj T3R EV

Předpokládaný a neuskutečněný nákup tramvají musel být nahrazen zvýšením počtu rekonstrukcí.

Poprvé se v brněnské městské hromadné dopravě objevuje použití asynchronního pohonu u tramvají.



tramvaj KT8D5 RN

U tříčlánkové tramvaje KT8D5 bylo v rámci rekonstrukce a modernizace ověřeno použití středního nízkopodlažního článku



trolejbus 15 TRM

U trolejbusů se provádí rekonstrukce typů Škoda 14 TR a 15 TR na 14 TRM a 15 TRM.



autobus CITY BUS 12M

V autobusové trakci se poprvé v Brně objevily nízkopodlažní autobusy Karosa - Renault



Ekonomická činnost

Financování provozu

Na finanční zajištění provozu městské hromadné dopravy v Brně bylo pro rok 2002 určeno ze schváleného rozpočtu města Brna celkem 932.150 tis. Kč. Z této částky byl rozhodující podíl ve výši 924.401 tis. Kč směřován do provozní oblasti k zajištění běžných provozních potřeb městské hromadné dopravy a částka ve výši 7.749 tis. Kč na zajištění provozu lodní dopravy. Tržby MHD dosáhly v roce 2002 částky 661.442 tis. Kč a lodní dopravy 3.288 tis. Kč. Rovnoměrné zajištění finančních potřeb ze strany města, vývoj příjmů v oblasti časového předprodeje i poměrně vyvážené čerpání investičních potřeb se příznivě odrážely na finanční situaci podniku.

Financování investic

Pro rok 2002 bylo schváleno navýšení základního kapitálu o částku 200.120 tis. Kč k posílení finančních zdrojů v oblasti pořizování dlouhodobého majetku, zejména vozidel městské hromadné dopravy. Navíc byla účelově poskytnuta částka 40.000 tis. Kč na výstavbu měnirny Brno-střed formou investiční dotace z rozpočtu města Brna. V investiční oblasti byly využity i dotační prostředky ve výši 21.800 tis. Kč poskytnuté prostřednictvím Ministerstva dopravy účelově vázané na nákup 1 ks nízkopodlažního trolejbusu a 9 ks nízkopodlažních autobusů. Vlastní zdroje byly vytvořeny odpisy dlouhodobého majetku a zůstatkovou hodnotou likvidovaného a odprodáného dlouhodobého majetku v celkové výši 349.231 tis. Kč. Celkové zdroje činily 611.151 tis. Kč a celkové výdaje ve výši 604.639 tis. Kč byly vynaloženy z 69,28 % na strojní investice a z 30,72 % na stavební investice, z toho 10.030 tis. Kč bylo použito na projekční přípravu.

Výsledek hospodaření

Výsledky hospodaření DPMB, a.s. byly pravidelně čtvrtletně vyhodnocovány vedením společnosti, představenstvem a dozorčí radou. Plán stanovil pro rok 2002 vyrovnanou bilanci nákladů a výnosů, dosažený výsledek hospodaření činí 15 tis. Kč.

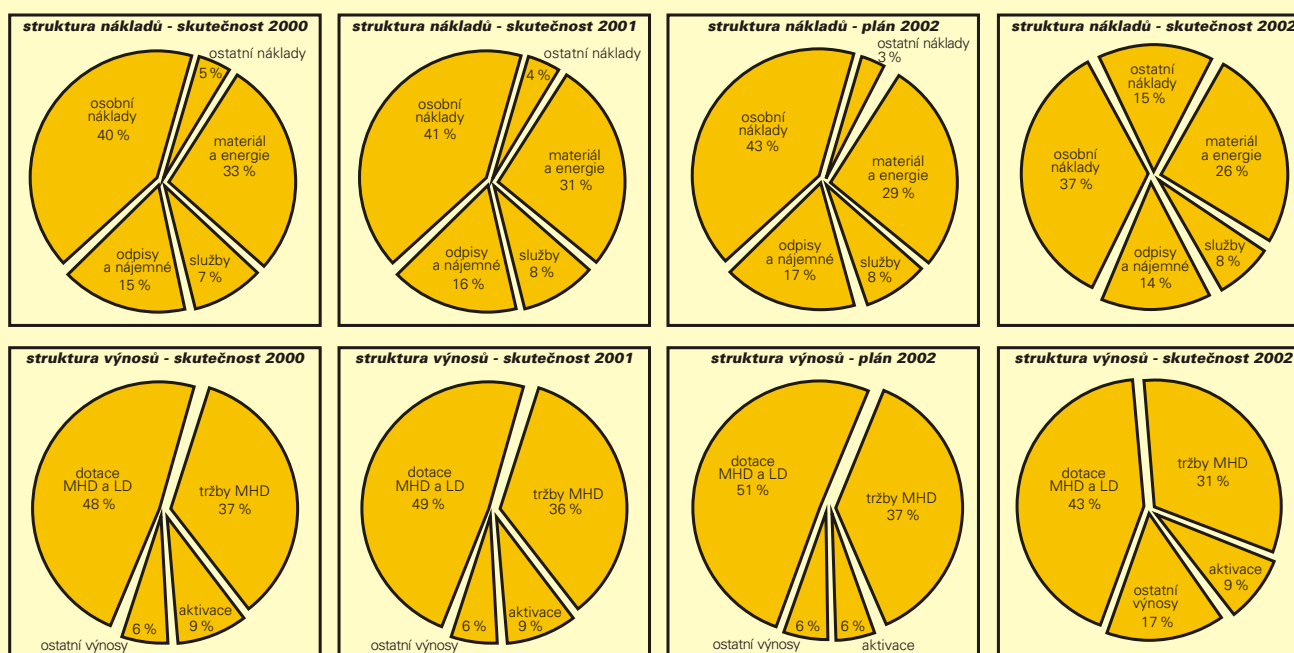




Výkaz zisků a ztrát

označení	k 31.12.2002	k 31.12.2001	k 31.12.2000
II. Výkony	922 606	855 779	861 416
II.3. Aktivace	202 655	156 895	167 857
B. Výkonová spotřeba	739 256	708 584	702 888
B.1. Spotřeba materiálu a energie	575 488	559 259	583 876
B.2. Služby	163 768	149 325	119 012
+ Přidaná hodnota	183 350	147 195	158 528
C. Osobní náklady	801 215	748 561	706 847
D. Daně a poplatky	9 023	9 108	8 155
E. Odpisy dlouhodobého nehmotného hmotného majetku	309 720	289 623	266 710
III. Tržby z prodeje dlouhodobého majetku a materiálu	41 948	19 065	13 306
F. Zůstatková cena prodaného dlouhodobého majetku a materiálu	49 843	20 978	16 061
VI. Ostatní provozní výnosy	962 330	933 343	869 230
I. Ostatní provozní náklady	19 415	12 509	28 459
* Provozní výsledek hospodaření	-2 903	5 404	-160
X. Výnosy z krátkodobého finančního majetku	2 583	3 226	2 522
XIV. Výnosové úroky	4 250	3 637	3 665
P. Nákladové úroky	19	6	0
XV. Ostatní finanční výnosy	43	352	34
Q. Ostatní finanční náklady	860	646	421
* Finanční výsledek hospodaření	6 017	6 547	5 845
S. Daň z příjmu za běžnou činnost	1 140	0	0
** Výsledek hospodaření za běžnou činnost	1 974	11 951	5 685
XVII. Mimořádné výnosy	708	4 698	8 519
T. Mimořádné náklady	2 667	13 638	12 335
* Mimořádný výsledek hospodaření	-1 959	-8 940	-3 816
*** Výsledek hospodaření za účetní období	15	3 011	1 869
Výsledek hospodaření před zdaněním	1 155	3 011	1 869

Struktura výnosů a nákladů



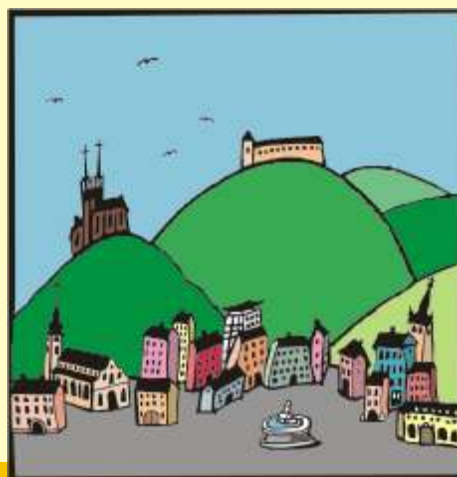


Rozvaha - aktiva

označení	aktiva	k 31.12.2002	k 31.12.2001	k 31.12.2000
B	Stálá aktiva	4 786 394	4 553 313	4 299 243
B.I.	Dlouhodobý nehmotný majetek	30 413	34 050	17 400
B.II.	Dlouhodobý hmotný majetek	4 755 981	4 519 263	4 281 843
C	Oběžná aktiva	439 235	396 630	344 248
C.I.	Zásoby	76 318	84 543	86 433
C.III.	Krátkodobé pohledávky	86 184	84 781	79 538
C.III.1	Pohledávky z obchodního styku	15 197	21 114	24 439
C.III.4	Stát-daňové pohledávky	50 869	42 868	22 926
C.IV.	Finanční majetek	276 659	227 211	178 157
C.IV.1	Peníze	1 904	2 356	2 093
C.IV.2	Účty v bankách	274 755	144 146	100 474
D	Ostatní aktiva - přechodné účty aktiv	1 483	3 852	1 370
	AKTIVA CELKEM	5 227 112	4 953 795	4 644 861

Rozvaha - pasiva

označení	pasiva	k 31.12.2002	k 31.12.2001	k 31.12.2000
A	Vlastní kapitál	4 866 110	4 665 948	4 402 946
A.I.	Základní kapitál	3 850 802	3 650 682	3 657 266
A.I.1.	Základní kapitál	3 650 682	3 657 266	3 649 166
A.I.3	Změny základního kapitálu	200 120	-6 584	8 100
A.II.	Kapitálové fondy	1 009 134	1 009 134	749 134
A.III.	Fondy ze zisku	6 159	3 121	1 261
A.V.	Výsledek hospodaření běžného účetního období	15	3 011	1 869
B.	Cizí zdroje	279 437	201 484	161 650
B.III.	Krátkodobé závazky	250 937	172 964	133 146
B.III.1	Závazky z obchodního styku	145 397	110 610	72 287
C	Ostatní pasiva - přechodné účty pasív	81 565	86 363	80 265
	PASIVA CELKEM	5 227 112	4 953 795	4 644 861



Výrok auditora

A&CE

ZPRÁVA AUDITORA

akcionářům a představenstvu o ověření řádné účetní závěrky k 31.12.2002 společnosti
Dopravní podnik města Brna, a.s., se sídlem v Brně, IČ 25508881.

Provedli jsme audit příložené řádné účetní závěrky společnosti Dopravní podnik města Brna, a.s., IČ 25508881, se sídlem v Brně k 31.12.2002.

Za vedení účetnictví, za jeho úplnost, průkaznost a správnost a za sestavení ověřované řádné účetní závěrky je odpovědno představenstvo společnosti. Naši úlohou bylo vyjádřit ve výroku názor na příloženou účetní závěrku.

Audit řádné účetní závěrky jsme provedli v souladu se zákonem č. 254/2000 Sb., o auditorech, a auditorskými směrnicemi Komory auditorů České republiky, s přihlédnutím k platným mezinárodním auditorským standardům. Tyto auditorské směrnice požadují naplánování a provedení auditu tak, aby auditor získal přiměřenou jistotu, že účetní závěrka neobsahuje významné nesprávnosti.

Audit zahrnoval výběrovým způsobem provedené ověření úplnosti, správnosti a průkaznosti částek a informací uvedených v účetní závěrce. Posuzovali jsme také použité účetní postupy, významné odhady a rozhodnutí vedení účetní jednotky, které se promítají do řádné účetní závěrky a zhodnotili jsme i celkovou prezentaci této účetní závěrky. Jsme přesvědčeni, že provedený audit nám poskytuje přiměřený podklad pro vydání výroku.

Při ověřování účetní závěrky jsme nezjistili takové skutečnosti, které by naznačovaly, že účetní záznamy, na jejichž základě byla účetní závěrka sestavena, by nebyly úplné, průkazné a správné ve všech významných souvislostech.

VÝROK

Podle našeho názoru účetní závěrka k 31.12.2002 podává ve všech významných ohledech věrný a poctivý obraz majetku, závazků, vlastního kapitálu, výsledku hospodaření a finanční situace společnosti Dopravní podnik města Brna, a.s., za rok 2002, v souladu se zákonem č. 563/1991 Sb., o účetnictví a příslušnými předpisy České republiky.

V Brně dne 31.3.2003


AUDIT & CONSULTING EXPERTS, s. r. o.

licence KAČR č. 7

Ing. David Hrázdíra, jednatel společnosti




Ing. Leoš Kozohorský
auditor dekret č. 1276

Přílohy: Rozvaha k 31.12.2002, Výkaz zisků a ztrát k 31.12.2002, Příloha k účetní závěrce

 KPMG International

15

Výrok auditora

Zpráva o vztazích mezi ovládající a ovládanou osobou

Zpráva o vztazích mezi ovládající a ovládanou osobou a o vztazích mezi ovládanou osobou Dopravní podnik města Brna, a. s. a ostatními osobami ovládanými stejnou ovládající osobou za rok 2002

Jako obchodní společnost ve 100% vlastnictví města Brna byl Dopravní podnik města Brna, a.s., IČO 25508881, se sídlem Hlinky 151, Brno, založen na základě rozhodnutí zasedání zastupitelstva města Brna, konaném ve dnech 24.-26. 6. 1997. Současně s tímto rozhodnutím byla schválena zakladatelská listina a stanovy akciové společnosti, která byla zapsána do obchodního rejstříku vedeného Krajským soudem Brno, odd. B, vl. 2463, dnem 1. 1. 1998.

Osoba ovládající:

Statutární město Brno

IČO 44992785, Dominikánské náměstí 1, 601 67 Brno

Osoby ovládané :

a) společnosti ve 100% vlastnictví Statutárního města Brna

Dopravní podnik města Brna, a.s.

IČO 25508881, Hlinky 151, 656 46 Brno

Brněnské komunikace a .s.

IČO 607330098, Renneská třída 1a, 657 68 Brno

JIŽNÍ CENTRUM BRNO, a.s.

IČO 60741881, Kounicova 67, 601 67 Brno

Spalovna a komunální odpady Brno, akciová společnost, (SAKO Brno)

IČO 60713470, Jedovnická 2, 628 00 Brno

Technické sítě Brno, akciová společnost

IČO 25512285, Barvířská 5, 602 00 Brno

Tepelné zásobování Brno, a.s.

IČO 60705418, Hlinky 68, 603 00 Brno

Lesy města Brna, spol s r.o.

IČO 60713356, Křížkovského 247, 664 34 Kuřim

Pohřební a hřbitovní služby města Brna, spol. s r.o.

IČO 0713330 , Koliště 7, 602 00 Brno

b) společnosti s alespoň 40% vlastnictvím Statutárního města Brna:

Brněnské vodárny a kanalizace, a.s.

IČO 46347275, Hybešova 16, 657 80 Brno

Technologický Park Brno, a.s.

IČO 48532215, Technická 15, 616 00 Brno

EKO SBĚR BRNO, spol s r.o. – v likvidaci

IČO 63477785, tř. Generála píky 3, 613 00 Brno

I. Vztahy mezi ovládanou a ovládající osobou

Soubor činností, které tvoří předmět podnikání společnosti Dopravní podnik města Brna, a. s., plně pokrývá rozsah zajištění provozu městské hromadné dopravy ve městě Brně dle Smlouvy o zajištění provozu městské hromadné dopravy v Brně, uzavřené na příslušný kalendářní rok mezi Statutárním městem Brnem a Dopravním podnikem města Brna, a. s. Součástí této smlouvy, upravující zajištění provozu městské hromadné dopravy a způsob financování MHD, je i finanční plán a investiční plán. Mimoto obstarává Dopravní podnik správu nemovitostí ve vlastnictví Statutárního města Brna, nezbytných pro provozování MHD, na základě mandátních smluv č. 00/349/203 – stavby

tramvajových tratí a 01/162/4030 – nemovitosti na území města Brna.

V r. 2002 byly mezi ovládanou a ovládající osobou uzavřeny smlouvy o prodeji nemovitostí č. 02/307/4031 – prodej pozemku a stavby v k.ú. Královo Pole a č. 02/398/4031 – prodej stavby v k.ú. Pisárky. Náklady vzniklé v souvislosti se zajišťováním provozu a údržby jsou fakturovány v cenách běžně na trhu používaných, na žádné straně tedy nevznikla újma. Z titulu ovládající osoby nevyžaduje město Brno vůči společnosti Dopravní podnik města Brna, a.s. obchodní či jiné smluvní vztahy, které by jakýmkoliv způsobem ovlivňovaly hospodaření společnosti.

II. Vztahy mezi ovládanými (propojenými) osobami

Běžné obchodní vztahy udržuje společnost Dopravní podnik města Brna, a.s. i s ostatními společnostmi ovládanými Statutárním městem Brnem. Jedná se o smluvní vztahy podložené běžnými písemnými či konkludentně uzavřenými obchodními smlouvami. Bylo fakturováno vždy v cenách, které jsou na trhu obvyklé, tedy žádné straně nevznikla nepřiměřená výhoda nebo nevýhoda. Ovládající osoba Statutární město Brno do těchto obchodních vztahů nezasahuje a rovněž těmito obchodními vztahy nebylo nepříznivě ovlivněno hospodaření společnosti.

V orgánech propojených společností, s nimiž má společnost Dopravní podnik města Brna, a.s. obchodní vztahy, byli:

člen představenstva ing. Jan Holík – člen dozorčí rady společnosti SAKO Brno,
člen dozorčí rady ing. Ladislav Býček - člen dozorčí rady spol. Brněnské komunikace a .s.,
Bc. Alice Tomková - členka dozorčí rady společnosti SAKO Brno, V orgánech propojených společností, s nimiž nemá společnost Dopravní podnik města Brna, a.s. obchodní vztahy, byli členové dozorčí rady:

MUDr. Jan Kopeček - člen dozorčí rady spol. Lesy města Brna, spol s r.o.
spol. Pohřební a hřbitovní služby města Brna, spol. s r.o.

Ing. Rostislav Slavotínek – předseda představenstva spol. Tepelné zásobování Brno, a.s.

Karel Hledík – místopředseda dozorčí rady spol. JIŽNÍ CENTRUM BRNO, a.s.

Ing. Josef Pelikán – předseda představenstva spol. JIŽNÍ CENTRUM BRNO, a.s.

Ing. Pavel Surý – člen představenstva spol. Technologický Park Brno, a.s.

A) Přehled o smlouvách uzavřených v roce 2002:

Brněnské komunikace a.s.

a) dodavatelské

písemná inominátní smlouva č. 02/038/2520 - provádění prohlídek mostů – 119 746 Kč

b) odběratelské

konkludentní smlouvy o dílo, dodávce služeb celkem – 31 605 Kč

JIŽNÍ CENTRUM BRNO, a.s. - nebyla uzavřena žádná smlouva

Spalovna a komunální odpady Brno, akciová společnost (SAKO Brno) - nebyla uzavřena žádná smlouva

Technické sítě Brno, akciová společnost

a) dodavatelské

písemná smlouva o dílo č. 02/292/2540, rekonstrukce Koliště, 284 576 Kč

písemná smlouva o dílo č. 02/339/2540, přeložení VO– Palackého, 281 938 Kč

písemná smlouva č. 02/414/5080, dodávka elektřiny pro jízdní automaty, 14 045 Kč

konkludentní smlouvy o dílo – 62 400 Kč

b) odběratelské

písemná smlouva č. 02/071/3044 – pronájem stožáru – 8 000 Kč

písemná smlouva č. 02/349/3044 – pronájem rozv. skříně – 18 112 Kč

konkludentní smlouvy o dílo (výkony montážního vozu, vypínání kabelů) 102 386 Kč

Tepelné zásobování Brno, a.s. - nebyla uzavřena žádná smlouva

Lesy města Brna, spol. s r.o. - nebyla uzavřena žádná smlouva

Pohřební a hřbitovní služby města Brna, spol. s r.o. - nebyla uzavřena žádná smlouva

Brněnské vodárny a kanalizace, a.s.

a) dodavatelské nebyla uzavřena žádná smlouva

b) odběratelské

konkludentní smlouvy o dílo (opravy sítí) – 471 676 Kč

Technologický Park Brno, a.s. - nebyla uzavřena žádná smlouva

EKO-SBĚR BRNO, spol. s r.o. – v likvidaci - nebyla uzavřena žádná smlouva

B) Přehled o dodavatelských a odběratelských vztazích

a) dodavatelské

Spalovna a komunální odpady Brno, akciová společnost (SAKO Brno)

likvidace odpadů – 128 400 Kč

Brněnské vodárny a kanalizace, a.s.

dodávka vody – 4 363 000 Kč

likvidace odpadů – 60 600 Kč

Technické sítě Brno, akciová společnost

pronájem kolektorů – 314 720 Kč

Brněnské komunikace a.s.

užívání plochy – 2 841 Kč

b) odběratelské

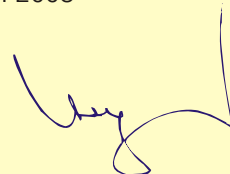
Technické sítě Brno, akciová společnost

pronájem stožárů – 115 617 Kč

Ceny za všechny práce a služby byly smluvní a odpovídaly cenám, které se běžně na trhu používají, nedošlo tedy k případnému poškození žádné strany. Mezi výše uvedenými osobami nedošlo v uvedeném období k žádným dalším vztahům, ze kterých by společností Dopravní podnik města Brna vznikla jakákoliv újma.

S ostatními společnostmi - JIŽNÍ CENTRUM BRNO, a.s., Tepelné zásobování Brno, a.s., Lesy města Brna, spol s r.o., Pohřební a hřbitovní služby města Brna, spol s r.o., Technologický Park Brno, a.s., EKO SBĚR BRNO, spol s r.o. – v likvidaci - nemá Dopravní podnik města Brna, a.s. žádné vztahy.

Dozorčí rada zprávu projednala bez výhrad na svém zasedání dne 12. 3. 2003



Petr Zbytek
předseda představenstva

V Brně dne 28. 3. 2003

Zpráva dozorčí rady

Dozorčí rada Dopravního podniku města Brna, a. s. pracovala v kalendářním roce 2002 v následujícím složení:

Předseda: Ing. Rostislav Slavotínek
Místopředseda: Ing. Pavel Surý
Členové: Ing. Ladislav Býček
Karel Hledík
Ing. Rudolf John (do 23.10.2002) - Ing. Miloslav Jíčinský (od 23.10.2002)
Jiří Kolář (do 23.10.2002) - František Kosmák (od 23.10.2002)
MUDr. Jan Kopeček
Petr Koubek (do 23.10.2002) - Eva Lipovská (od 23.10.2002)
JUDr. Eva Lukavská (do 23.10.2002) - Josef Kalich (od 23.10.2002)
Petr Pěkný
Ing. Josef Pelikán
Bc. Alice Tomková

Ke změnám ve složení dozorčí rady v závěru roku 2002 došlo v důsledku ukončení funkčního období volených zástupců zaměstnanců Dopravního podniku města Brna, a. s. na základě výsledků nových voleb této části dozorčí rady. Během roku 2002 se dozorčí rada sešla na celkem 9 zasedáních. V souladu s Obchodním zákoníkem a Stanovami akciové společnosti Dopravní podnik města Brna se dozorčí rada v rámci své kontrolní činnosti zabývala především plánem hospodaření společnosti, jeho úpravami a průběžně hodnotila dílčí plnění hospodářského plánu v průběhu roku. Zabývala se rovněž přípravou plánu na rok 2003.

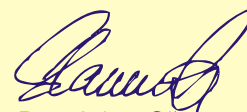
V návaznosti na svá zjištění a usnesení provedla dozorčí rada detailní kontroly některých úseků hospodářské činnosti. Podrobně se zabývala plněním smlouvy o zajištění městské hromadné dopravy mezi Statutárním městem Brnem a Dopravním podnikem města Brna, a. s. v návaznosti na změny ekonomických vstupů v průběhu roku. Dozorčí rada také průběžně projednávala záležitosti související s investiční politikou společnosti a její změny v průběhu roku. O výsledcích svých zjištění informovala dozorčí rada zápisy ze svých jednání představenstvo společnosti.

Na svém zasedání dne 10. 4. 2003 projednala dozorčí rada výsledky hospodaření společnosti za rok 2002 včetně účetní uzávěrky, obsažené v materiálu „Rozbor hospodaření za rok 2002“, zpracovaného v únoru 2003.

Dozorčí rada dospěla k následujícím závěrům:

- DR s přihlédnutím k výroku auditora (Audit & Consulting Experts, s.r.o.) ze dne 31. 3. 2003 konstatuje, že účetnictví je řádně vedeno a že odpovídá skutečnosti
- DR konstatuje, že podnikatelská činnost společnosti se uskutečňuje v souladu s právními předpisy a stanovami
- DR během své kontrolní činnosti v průběhu roku 2002 neshledala zjevné nedostatky v hospodaření společnosti
- DR doporučuje valné hromadě schválit výsledky hospodaření společnosti za rok 2002 včetně účetní uzávěrky.

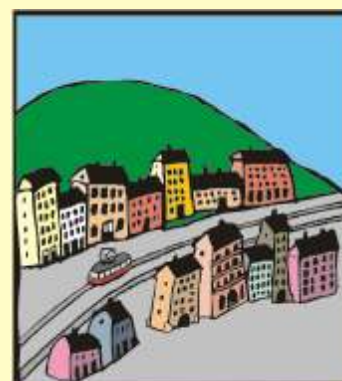
V Brně 10. 4. 2003



Ing. Rostislav Slavotínek
předseda DR DPMB, a.s.

19

Zajímavá čísla



Výkony*	vozové km [tis.vozkm]	přepravené osoby [tis.]	denní výprava vozů ve špičce
tramvaj	15 926	189 751	226
trolejbus	7 292	44 985	113
autobus	15 867	105 069	221
celkem	39 085	339 805	560

*dotovaná doprava

Přehled o činnosti MHD

Ukazatel	m.j.	2001	2002
Vozové km celkem (DOT+NDOT)	tis.vozkm	39 047	39 413
Místové km celkem (DOT+NDOT)	tis. místkm	4 013 736	4 043 360
Přepravené osoby (DOT)	tis.osob	347 330	339 805
Tržby (DOT+NDOT)	tis. Kč	658 187	676 018
Tržby na přepravenou osobu	Kč	1,89	1,99
Hodiny provozu celkem (DOT+NDOT)	hod	2 499 472	2 526 348
Vypravené vozy do špičky (DOT)	vůz	556	560
Vypravené vozy v sedle (DOT)	vůz	405	401
Počet nabízených míst ve špičce (DOT)	místo	56 858	57 162
Spotřeba trakční energie (DOT+NDOT)	tis. kwh	67 722	66 346
Spotřeba trakční energie (DOT+NDOT)	kwh/1 vozkm	2,90	2,86
Spotřeba PHM (DOT+NDOT)	v tis. l	6 585	6 932
Spotřeba PHM (DOT+NDOT)	v l/100 vozkm	42,01	42,81
Celková délka provozní sítě (DOT)	km	418,10	415,70
Počet provozních linek (DOT)	ks	72	70
Délka provozních linek (DOT)	km	803	780



Spotřeba energie

Spotřeba nafty u autobusů

- celková	6 932 103 l
- průměrná	42,81 l/100 km

Spotřeba trakční elektrické energie

- celková	66 346 084 kWh
- průměrná	2,86 kWh/1 vozkm

20

Zajímavá čísla

Hodnocení provozu MHD

Ukazatel	2001	2002
Počet kontrol dopravního dispečinku	673 117	576 538
Počet zjištěných závad	31 439	33 932
% zjištěných závad	4,67	5,89
Nevypravená vozidla	0	0
Pozdní výjezdy	1	10
Počet narušení JŘ	3 358	3 790
Vykolejení	26	22
Poškození trolejového vedení	153	146
Přepálení troleje	1	5
Výpadky měníren	30	33
Primární výpadky	5	3
Počet výluk	174	129
Počet dnů výluk	1 488	2 293

Přepravní kontrola

Ukazatel	m. j.	2001	2002
Počet zkontrolovaných vozů	počet	133 489	157 984
Zadržených černých pasažérů	osob	62 036	74 133
Zaplaceno na místě	počet	8 881	13 011
Zápisů o provedené PK	počet	53 155	61 122
Tržby z revizorské činnosti	Kč	14 605 066	20 998 737

Věková struktura zaměstnanců podle profesí

	věk do 20	21 - 30	31 - 40	41 - 50	51 - 60	61 a více
řidiči	0	211	347	373	391	38
dělníci a POP	19	233	205	278	396	76
THP	1	41	75	132	212	9
celkem	20	485	627	783	999	123

Lodní doprava

Počet lodí	7
Plavební dráha	9,3 km
Počet přístavišť	11
Přepravené osoby	149 573
Ujetá vzdálenost (bez komerčních plaveb)	31 266 km

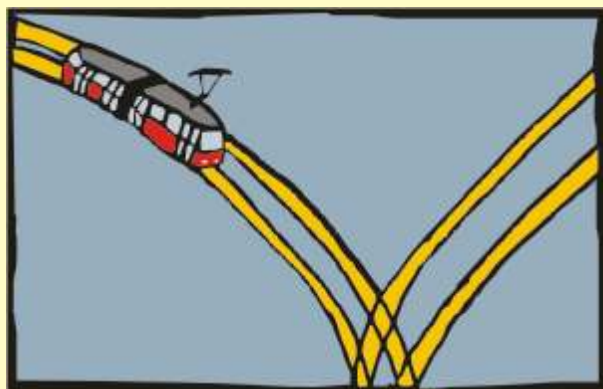


Strojní investice v roce 2002

Položka	Počet	Investiční náklady v tis. Kč
Tramvaje nové		
Tramvaje repasované	4	45 284
Tramvaje rekonstrukce	20	125 719
Tramvaje modernizace	14	13 755
Trolejbusy nové	4	33 038
Trolejbusy modernizace	6	8 106
Autobusy nové	21	126 838
Autobusy modernizace	7	4 181
Silniční vozidla	8	3 549
Řídicí a inf.systémy		38 774
Ostatní stroje a zařízení		19 658
Celkem		418 902

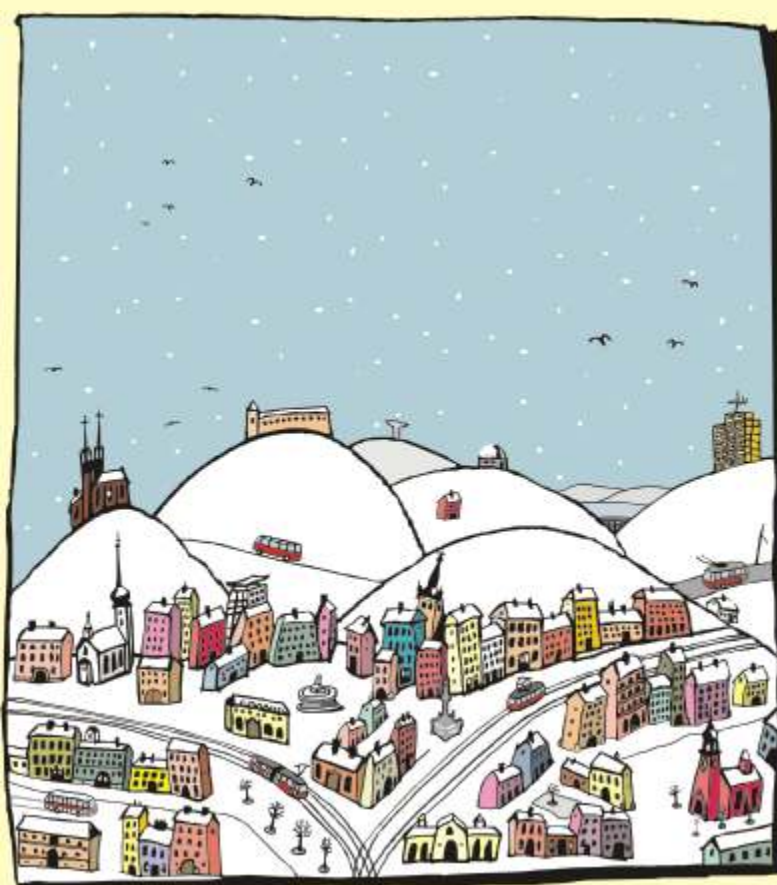
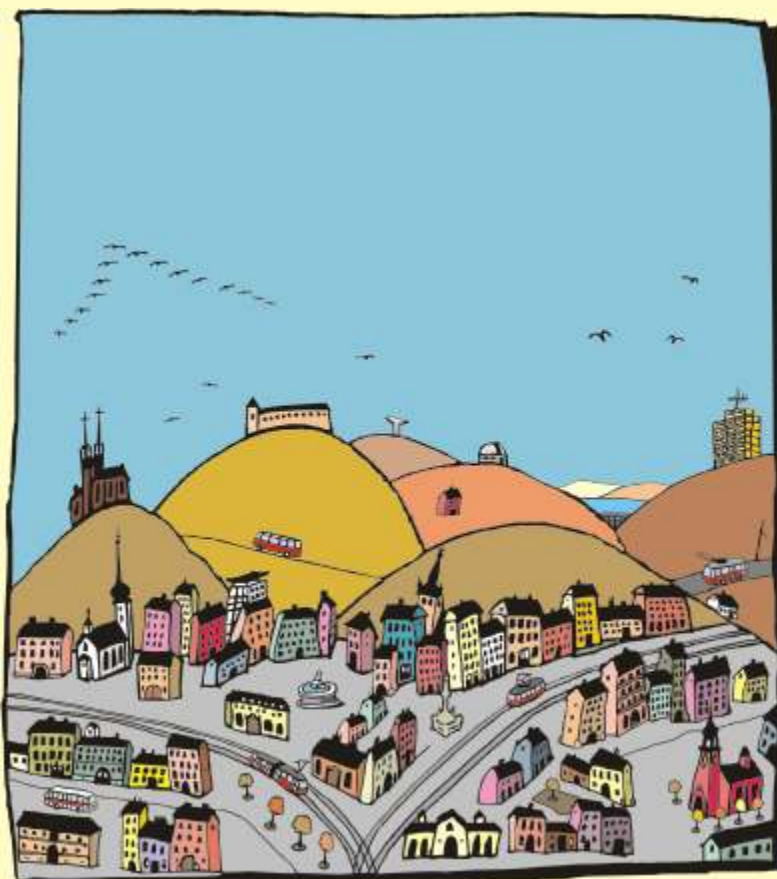
Dopravní nehody

Ukazatel	2001	2002
Nehody celkem	803	869
Zaviněné DPMB, a.s.	177	197
Zraněné osoby	99	88



Počty vozidel

Druh a typ vozidla	rok 2002
tramvaj K2	21
tramvaj K2R	16
tramvaj K2T	4
tramvaj K2P	21
tramvaj K2MM	42
tramvaj T3	43
tramvaj T3T	2
tramvaj T3M	45
tramvaj T3REV, T3RF	3
tramvaj T3G	38
tramvaj T3P	4
tramvaj T3R	11
tramvaj KT8D5	29
tramvaj KT8D5N	7
tramvaj T6A5	20
tramvaj RT6N1	4
trolejbus 14 Tr	74
trolejbus 14 TrM	20
trolejbus 15 Tr	8
trolejbus 21 Tr	43
autobus B 731	22
autobus B 931	56
autobus B 732	128
autobus B 732 INV	3
autobus B 741	30
autobus B 941	33
autobus B 961	6
autobus City BUS 12M	15
tramvaje celkem	310
trolejbusy celkem	145
autobusy celkem	293
vozidel celkem	748



7 dnů v týdnu



VÝROČNÍ ZPRÁVA 2002

fotografie a grafická úprava:
Vítězslav Barák

tisk:
POINT CZ, s.r.o.

vydal:
Dopravní podnik města Brna, a. s.
v nákladu 200 ks